

iCallAlarm

適用 iFIX 6.0 以後版本

iFIX 警報語音自動通報系統

安裝手冊



群泰科技股份有限公司

www.Trendtek.com.tw

台北辦公室

TEL: 02-26560087 FAX: 02-26560097

高雄辦公室

TEL: 07-5520011 FAX: 07-5529595

目 錄

第一章 系統安裝需求	3
第一節 電腦硬體需求	3
第二節 電腦軟體環境需求及使用聲明	4
第二章 安裝語音卡與驅動程式	5
第一節 安裝語音卡	5
第二節 安裝語音卡驅動程式	6
第一項 安裝 Dialogic System Release	7
第二項 檢查驅動程式是否正確安裝	15
第三節 安裝語音卡軟體 API	19
第一項 安裝主程式	19
第四節 啟用軟體授權	24
第一項 產出軟體授權需要的檔案	24
第二項 將軟體授權置於正確位置	25
第三項 設定 Profile	27
第四項 常見問題	31
第三章 ICALLALARM 安裝設定	32
第一節 安裝 MICROSOFT .NET FRAMEWORK 4.0	32
第二節 安裝 ICALLALARM 系統	32
第三節 檢查授權檔案	32
第四章 啟動程序	33
第一節 啟動程序設定步驟	34
第一項 開啟 iFIX SCU 環境	34
第二項 AlmUserQ.EXE 設定	35
第三項 iCallAlarm.exe 設定	36
第五章 ICALLALARM 警報語音檔錄製	37
第一節 預錄語音檔格式	37
第二節 系統錄音檔清單	38
第三節 預錄語音檔安裝	39
第六章 TTS 文字轉語音	40
第一節 WINDOWS 8 TTS 語音安裝	41
第二節 WINDOWS 7 TTS 語音安裝	45

第七章 測試.....	49
第一節 建立排程與 BAT 檔	50
第一項 建立 Bat 檔	50
第二項 設定 Windows 排程	51
第三項 iFIX 啟動注意事項	56
第八章 異常排除.....	57

第一章 系統安裝需求

第一節 電腦硬體需求

1. 一般桌上型電腦或工業電腦皆可。
2. Intel® Core™ i5、1.4GHz 或是更高等級 CPU
3. 記憶體 16GB 以上。
4. 512 GB 磁碟容量以上。
5. DVD ROM 光碟機一台。
6. 至少一個空的 PCI-e 介面插槽 (PCI-e Slot)。
7. 至少一條電話線(類比 or 數位，購買時需告知群泰科技現場線路類型)
8. 如需執行模擬模式，需具有音效卡與喇叭。
9. 如需錄製語音檔，需具有麥克風。

已經測試過相容電話交換機如下：

- NEC-308 數位電話交換機。
- Panasonic KX-TES824 數位電話交換機。

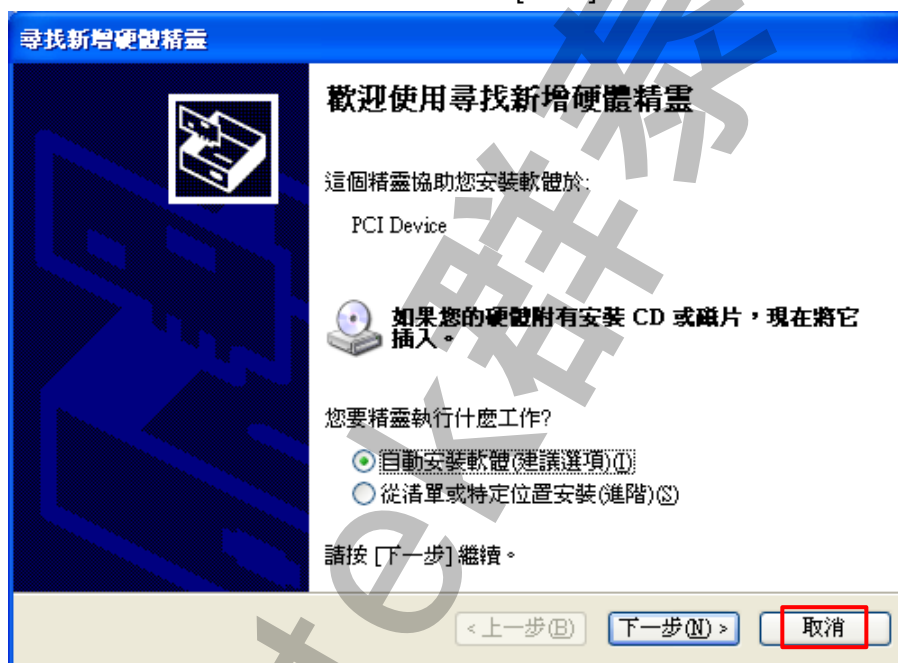
第二節 電腦軟體環境需求及使用聲明

1. 作業系統支援 Microsoft Windows 7 以上。
2. Microsoft .net Framework 4.0 以上。
3. 此版本語音卡軟體 API 只支援軟體授權。(舊版本為硬體授權，已停止銷售)
4. 如需發送警報電子郵件，需提供可用的 SMTP Server。
5. 本軟體模組之智慧財產權屬本公司所擁有，軟體與內容皆受著作權法、國際著作權條約以及其它智慧財產權有關法律及條約保護。
6. 非經本公司書面同意，乙方不得以任何形式或方法，將本軟體模組或其任何元件（包含內嵌軟體與內容）進行出租、轉讓、複製、修改、解除單機授權使用限制或超出授權數量共用本軟體；亦不得對本軟體或其任何元件進行分解、反編譯、反組譯或實施任何反向工程。
7. 使用本軟體模組之功能如因客戶系統需求而修改、調整、安裝測試、故障排除或教學，則本公司將需視需求內容予以報價。
8. 有關軟體應用模組由本公司授權使用之，其授權使用內容以提供授權檔案為依據。

第二章 安裝語音卡與驅動程式

第一節 安裝語音卡

1. 關閉電腦電源，拆開電腦機殼，將語音卡插入一個空的 PCI-e 插槽，並鎖好固定螺絲，裝回機殼。
2. 連接 1~n 條電話線到語音卡的 RJ-11 接孔，建議從 port 1 依序接上。
3. 語音卡軟體 API 只能使用軟體授權，後面會有啟用步驟。
4. 重新開機。
5. 重新開機啟動後如果看到以下畫面，先點選[取消]。

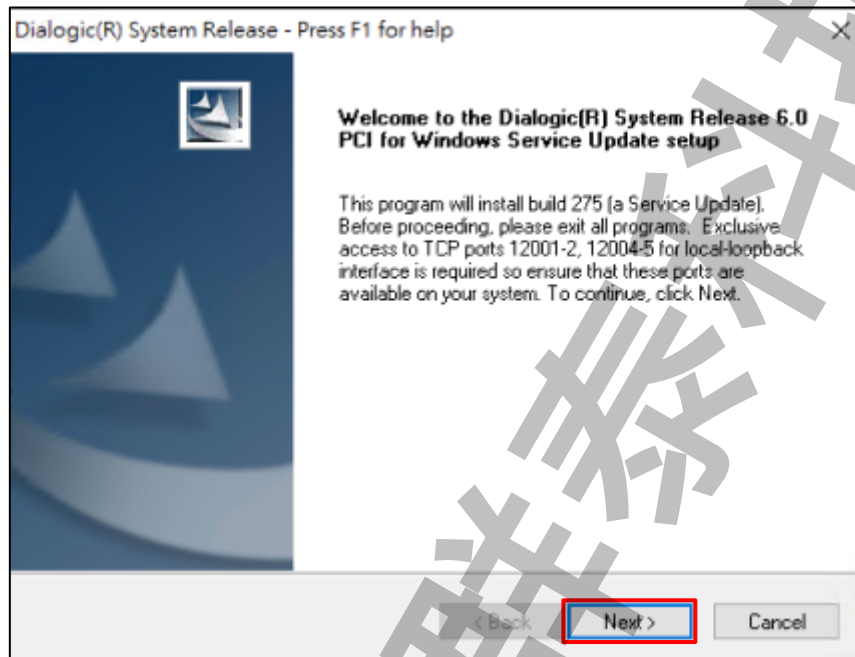


第二節 安裝語音卡驅動程式

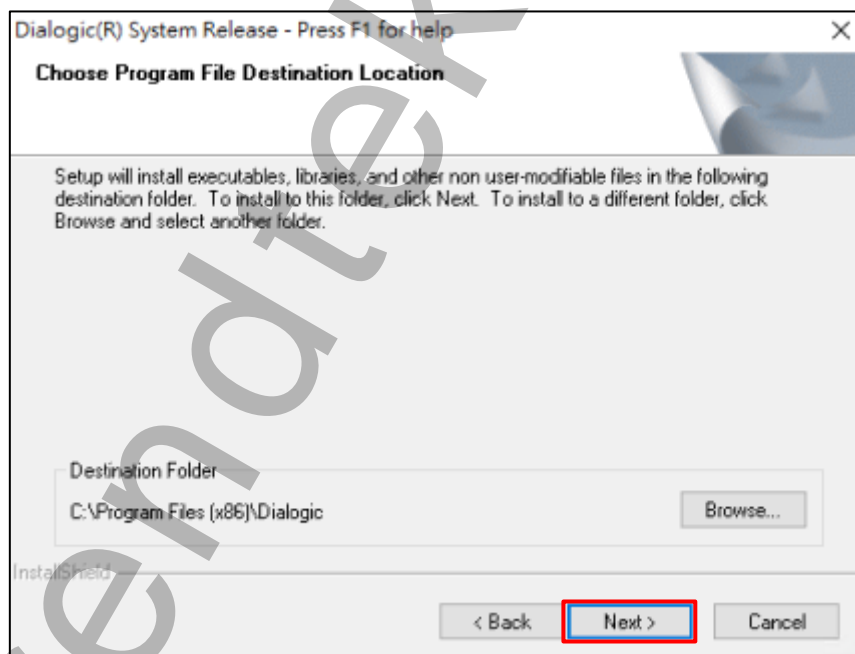
1. iCallAlarm 警報語音自動通報系統所使用的語音卡之驅動程式有兩個部份：硬體 Driver (Dialogic System Software)與軟體 API(IVR Development Toolkit)。
2. 驅動程式必需依固定順序安裝，方可正確驅動語音卡。先將 Dialogic System Release 原版光碟片放入所安裝電腦 CD-ROM/DVD-ROM Driver 中。

第一項 安裝 Dialogic System Release

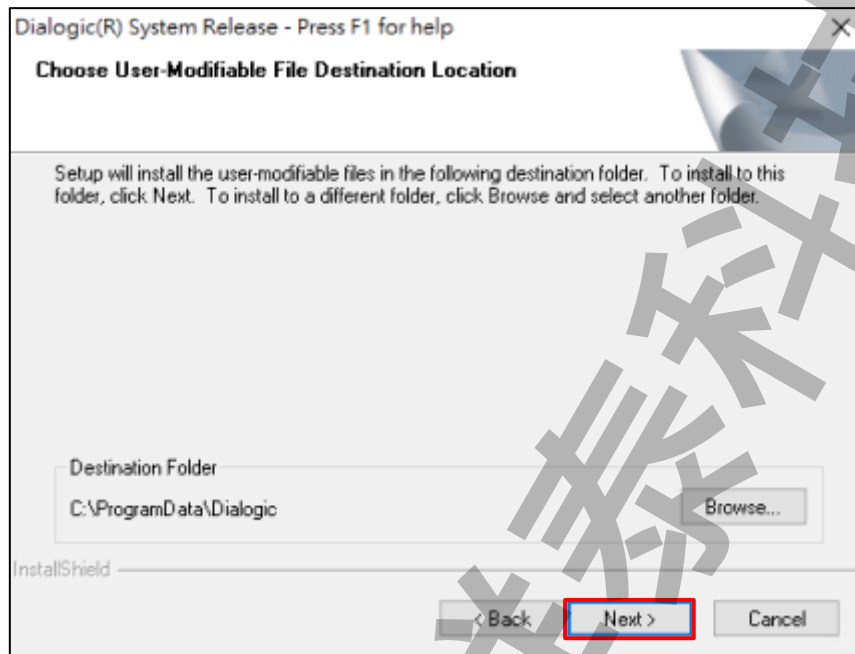
- 以系統管理員身份執行安裝光碟根目錄下的 Dialogic SR x.x PCI for Windows SU xxx\Setup.exe。點選「Next」。



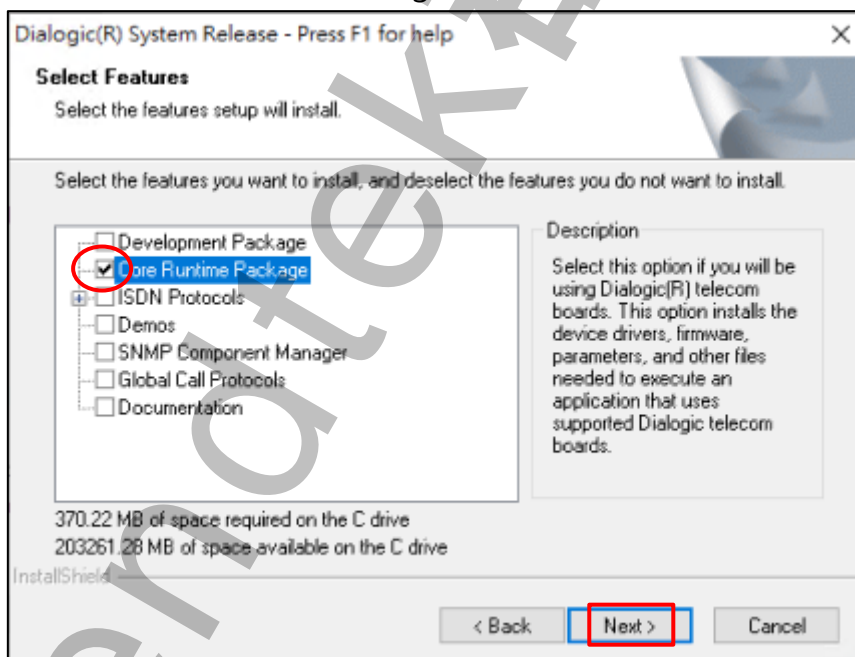
- 依照預設資料夾路徑安裝程式，請勿自行修改。點選「Next」。



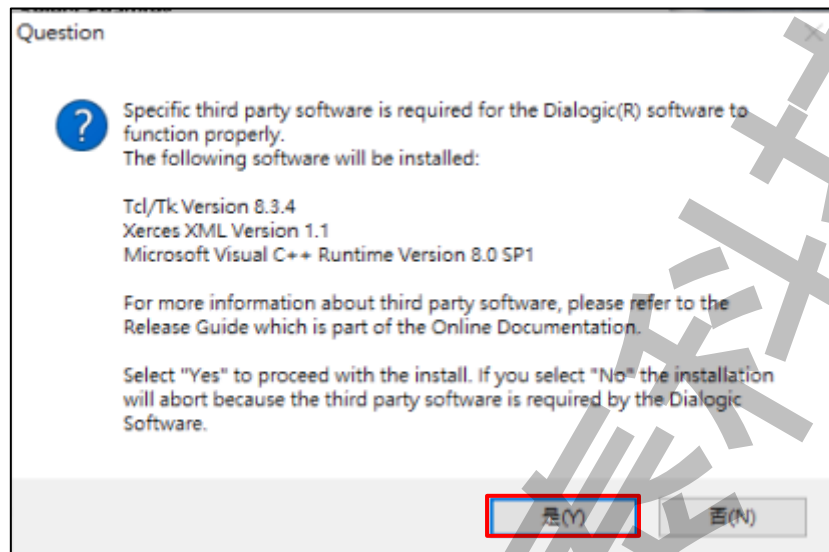
- 依照預設資料夾路徑安裝使用者設定檔案，請勿自行修改。點選「Next」。



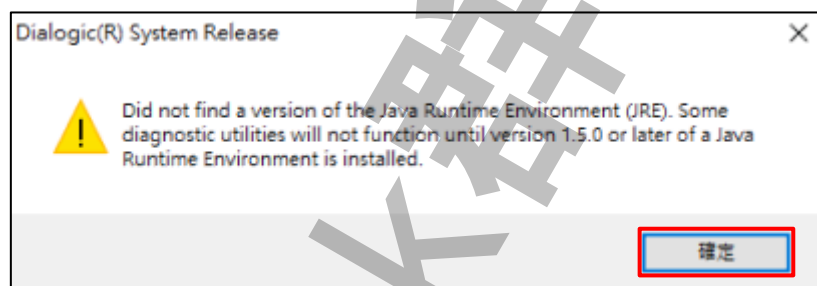
- 只要勾選“Core Runtime Package”。點選「Next」。



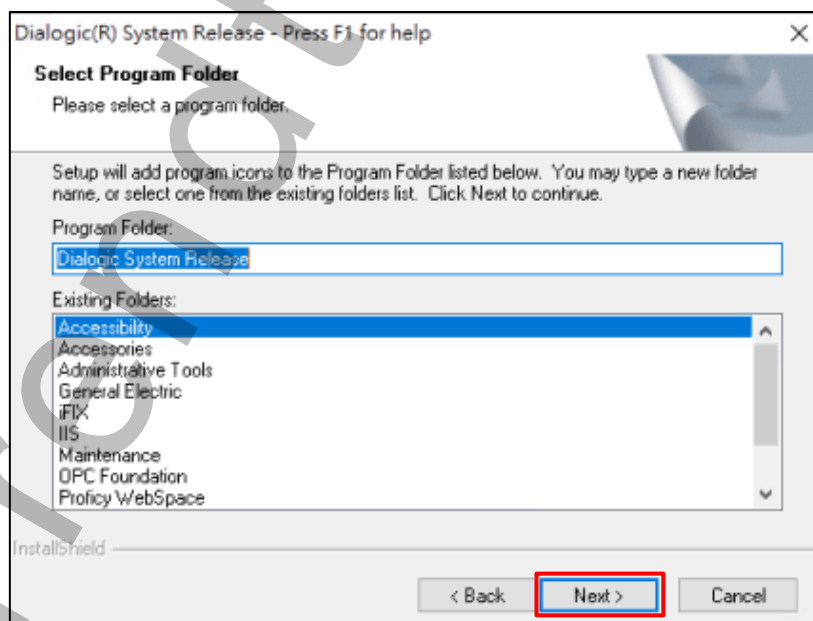
- 點選「是」。



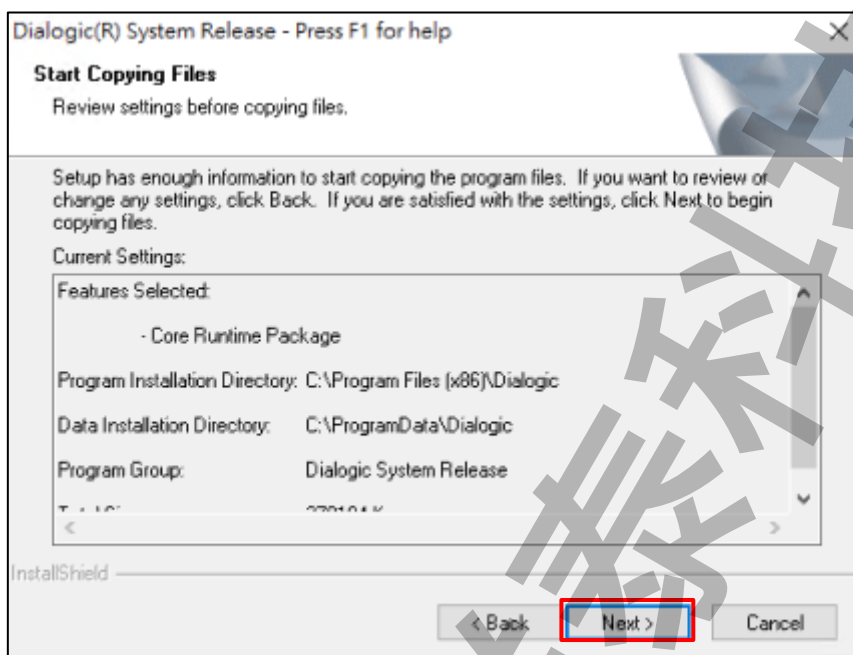
- 點選「是」關閉提示視窗。



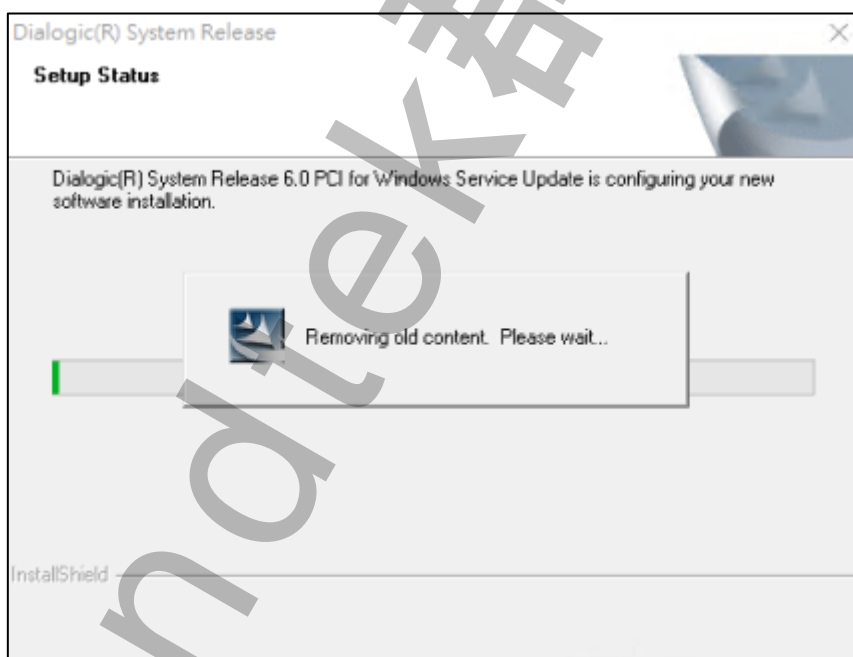
- 依照預設資料夾名稱安裝，請勿自行修改。點選「Next」。



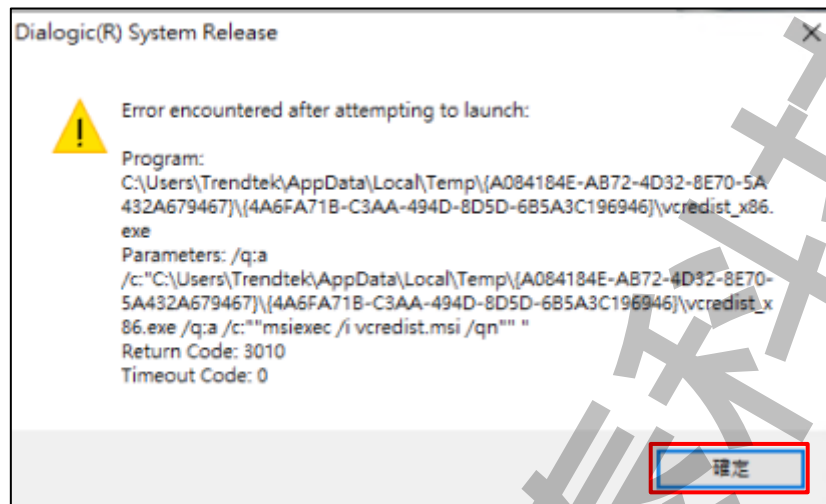
- 點選「Next」。



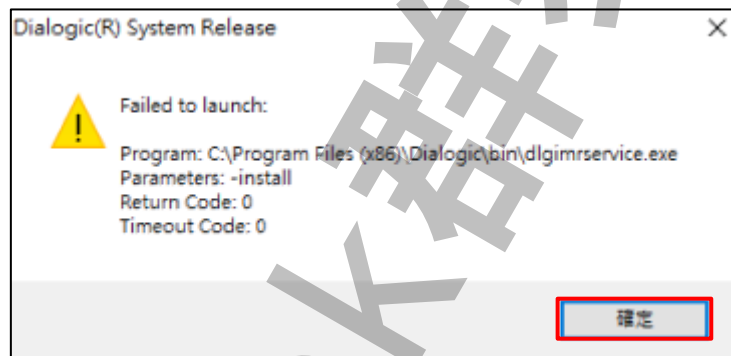
- 安裝中...



- 點選「確定」。



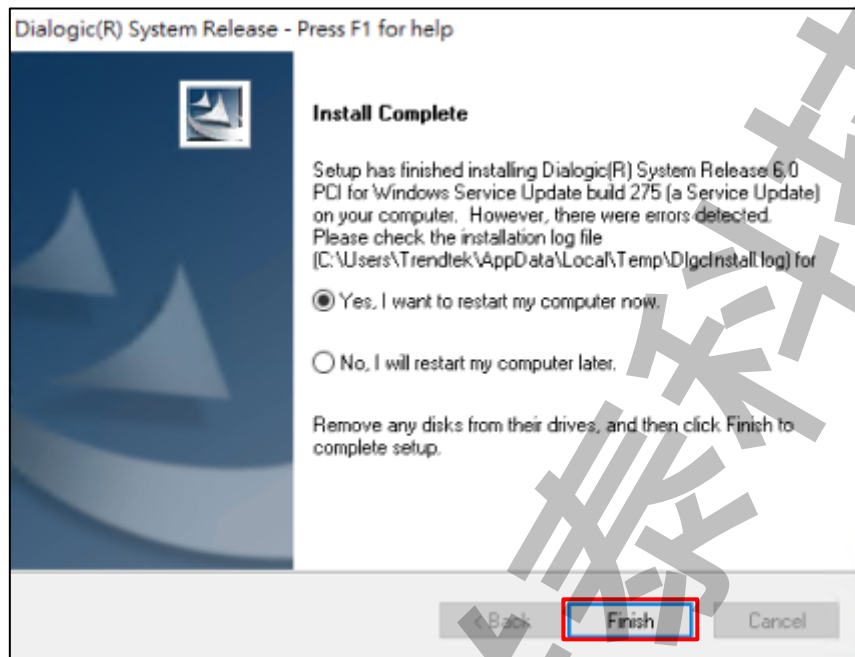
- 點選「確定」。



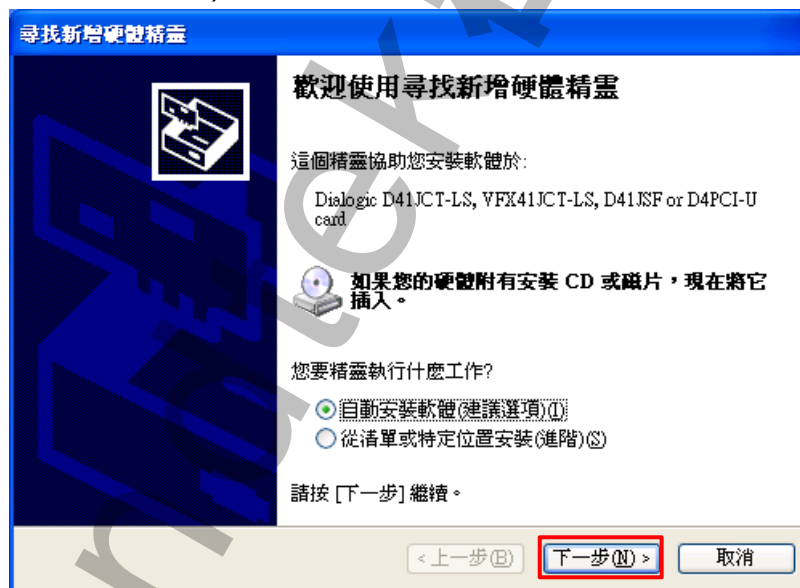
- 點選「安裝」。



- 安裝完成後選擇重新開機。點選「Finish」。

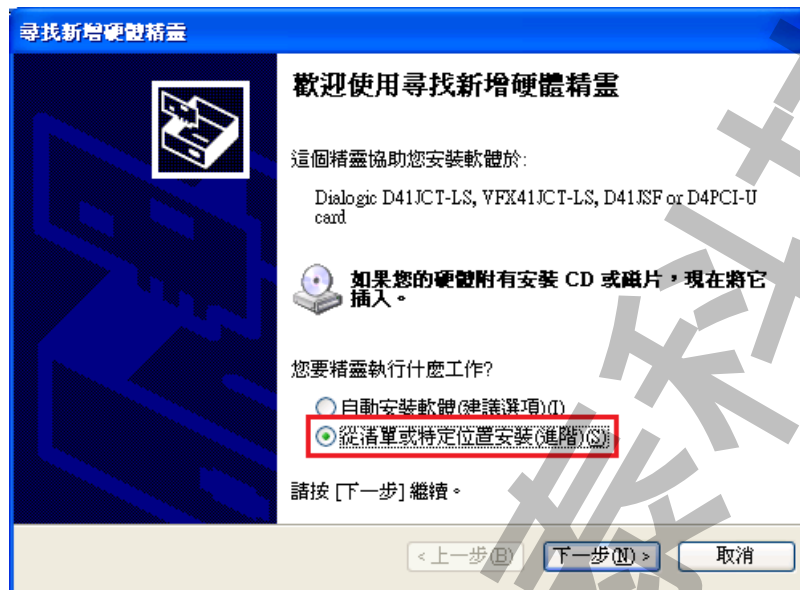


- 如果重新開機後會出現"找到新硬體"，並自動開啟尋找新增硬體精靈，如下畫面(有安裝新硬體才會出現)。

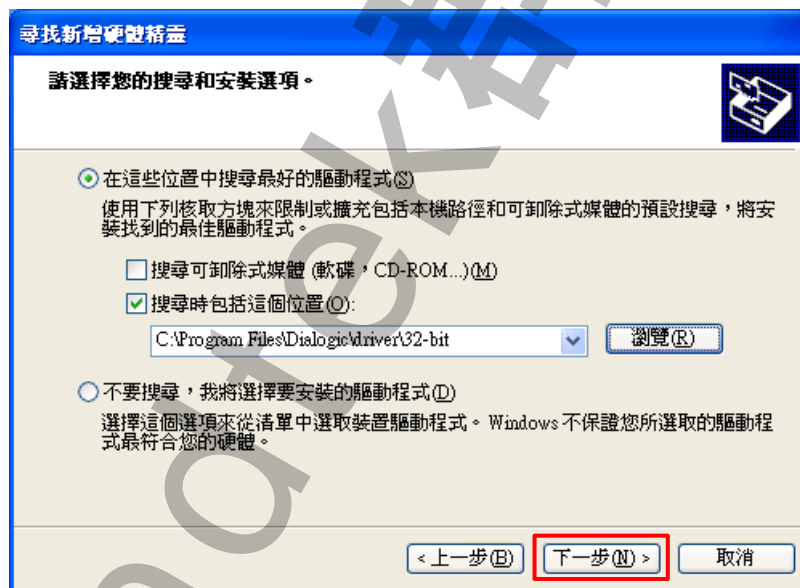


- ✚ 此時如果直接按[下一步]並無法自動安裝完成，而且裝置管理員將出現"PCI Device"之錯誤裝置。

要解決此問題，請選取"從清單或特定位置安裝"。



點選[瀏覽]，指定到 C:\Program Files\Dialogic\Driver\32-bit 資料夾，按下[下一步]。



進行安裝。

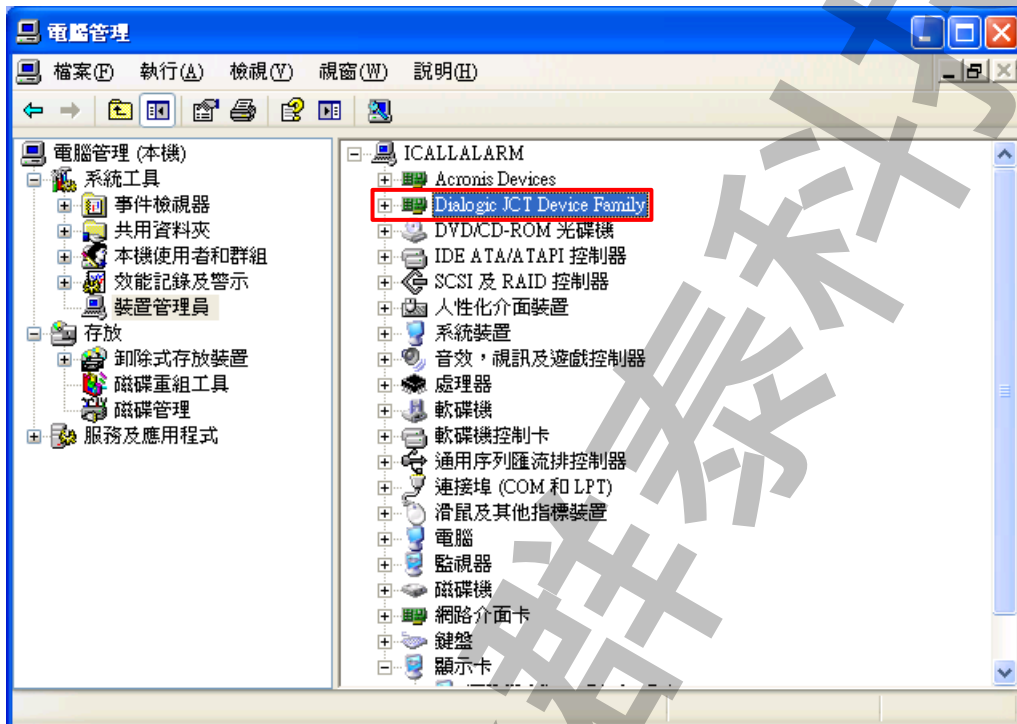


最後會看到以下畫面，表示順利安裝完成。畫面右下角應該會出現"你的新硬體已安裝且可使用"之訊息。

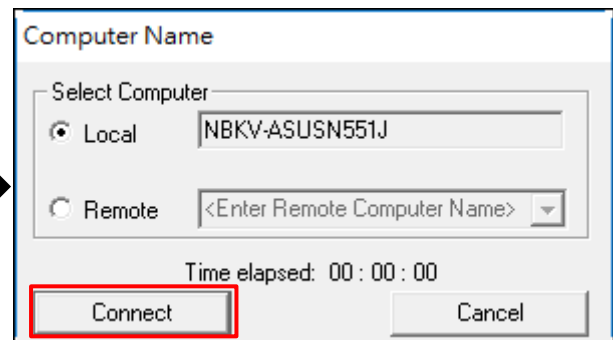
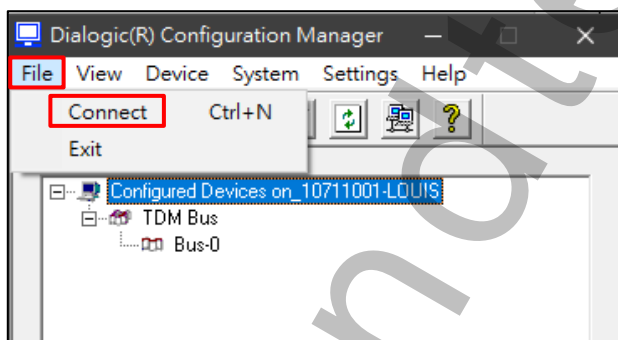


第二項 檢查驅動程式是否正確安裝

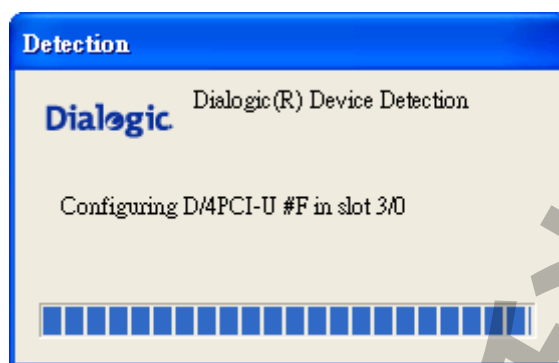
- 開啟裝置管理員檢查，控制台\系統管理工具\系統\裝置管理員，裝置管理員應出現如下畫面。



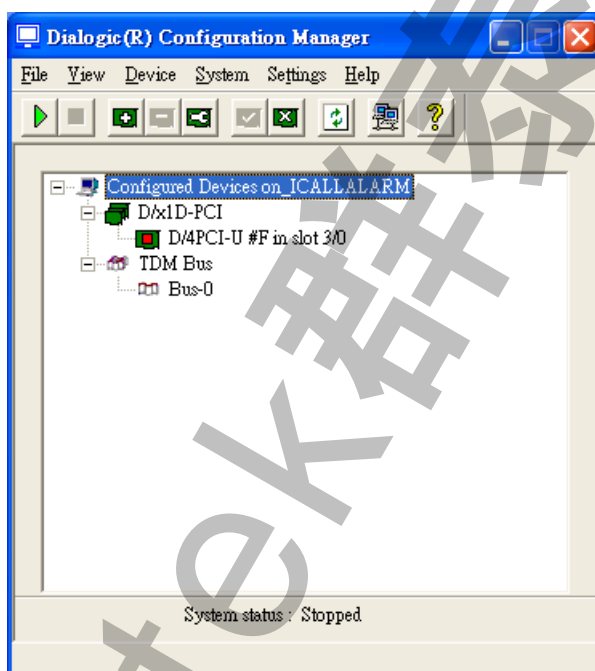
- 接著將電話線接到語音卡 Port 1 ~ Port n，開啟[開始\所有程式\Dialogic System Release\Configuration Manager - DCM]。
選擇 File -> 點選「Connect」。



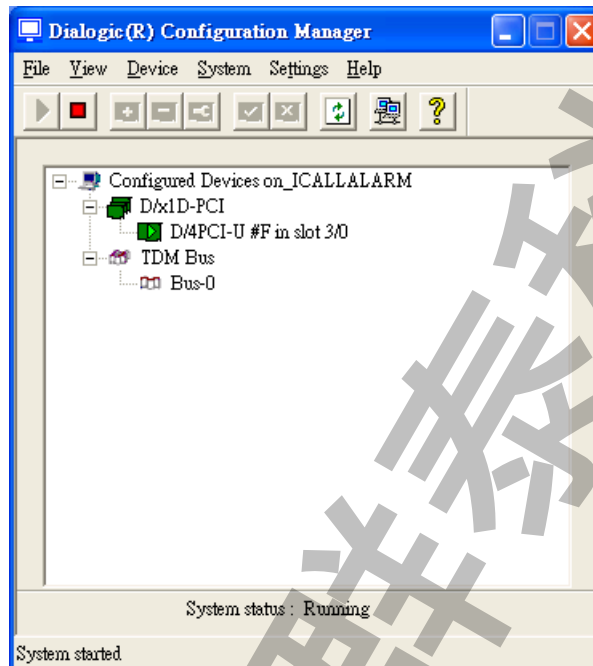
- 出現連接中畫面，稍等數秒鐘。



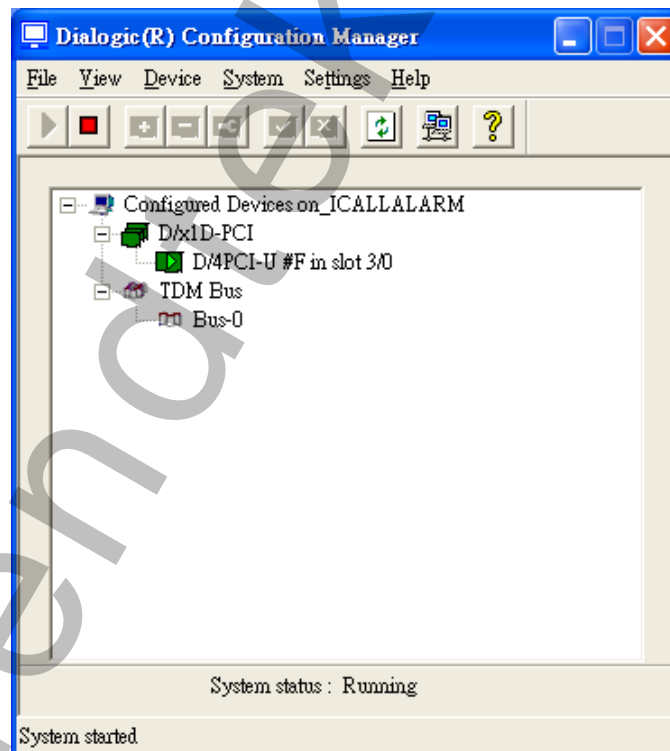
- 下圖表示已經偵測到一張語音卡，紅色燈號表示尚未啟動。



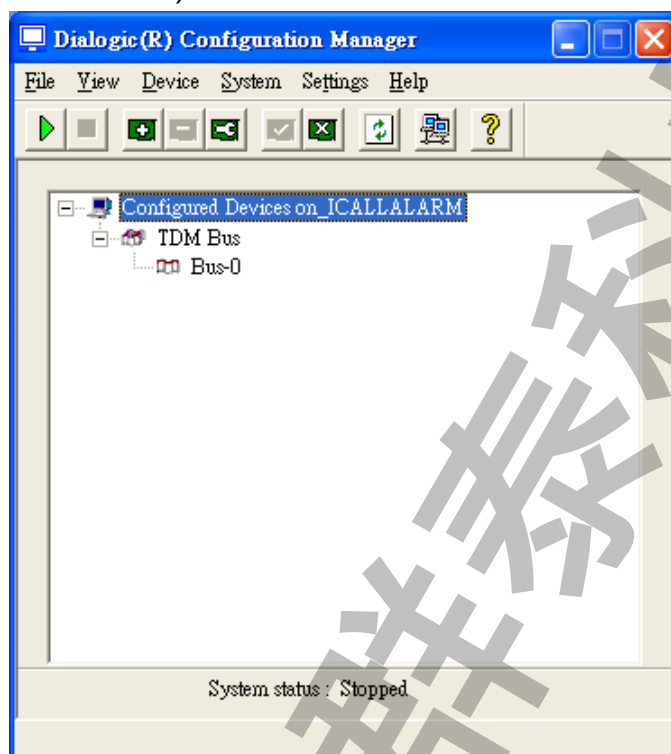
- 點擊工具列[綠色三角箭頭]按鈕(Start All enable devices)啟動語音卡。螢幕右上方會出現 iCallAlarm (電腦名稱) Start進度顯示，稍後數十秒服務啟動後，燈號會變成綠色，表示該語音卡已經正確啟動。



- 下圖表示已經安裝一張語音卡，綠色燈號表示可用。



- 下圖表示系統沒有安裝或沒偵測到語音卡。(如果電腦沒有安裝語音卡，Dialogic 可以模擬語音卡讓你測試)

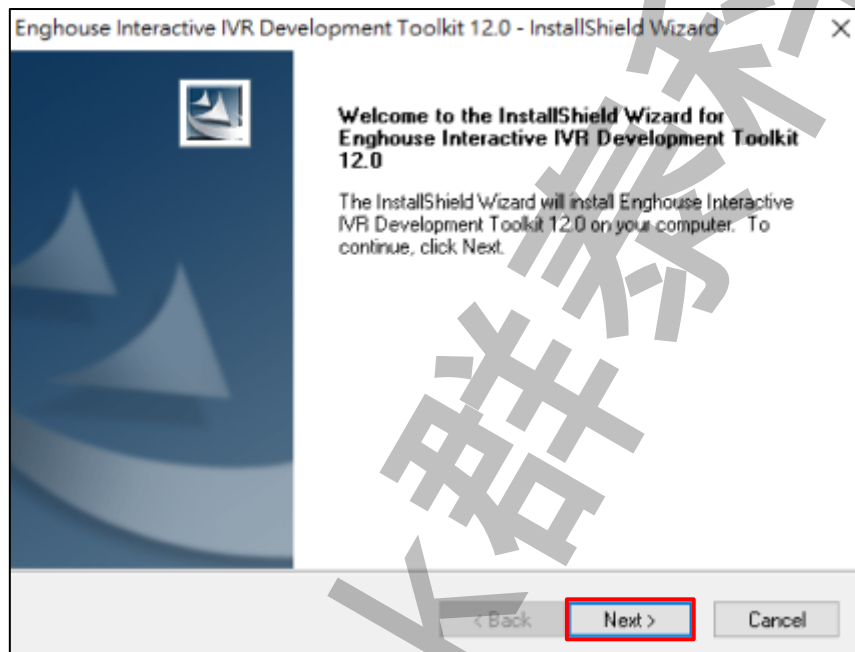


第三節 安裝語音卡軟體 API

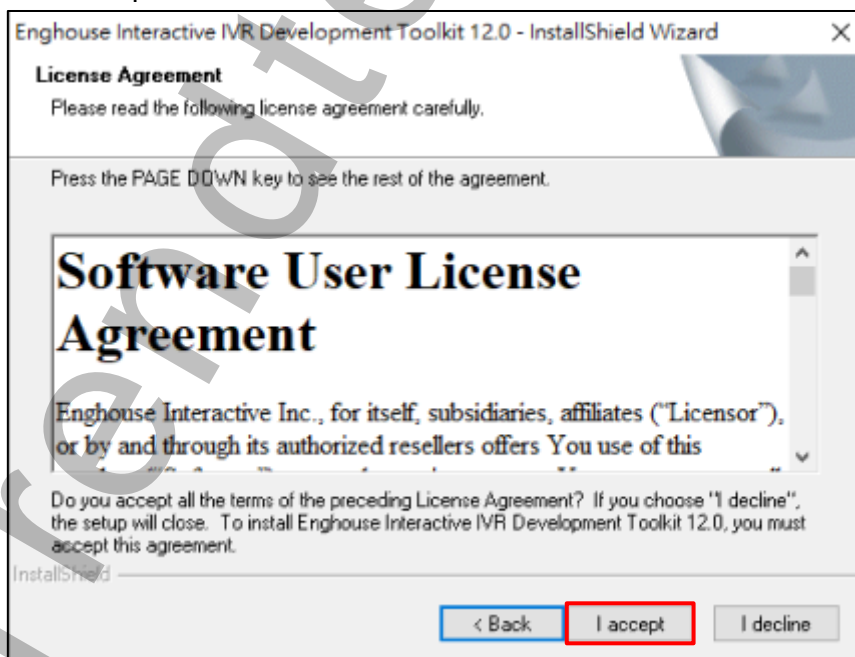
(Enghouse Interactive IVR Development Toolkit)及更新檔

第一項 安裝主程式

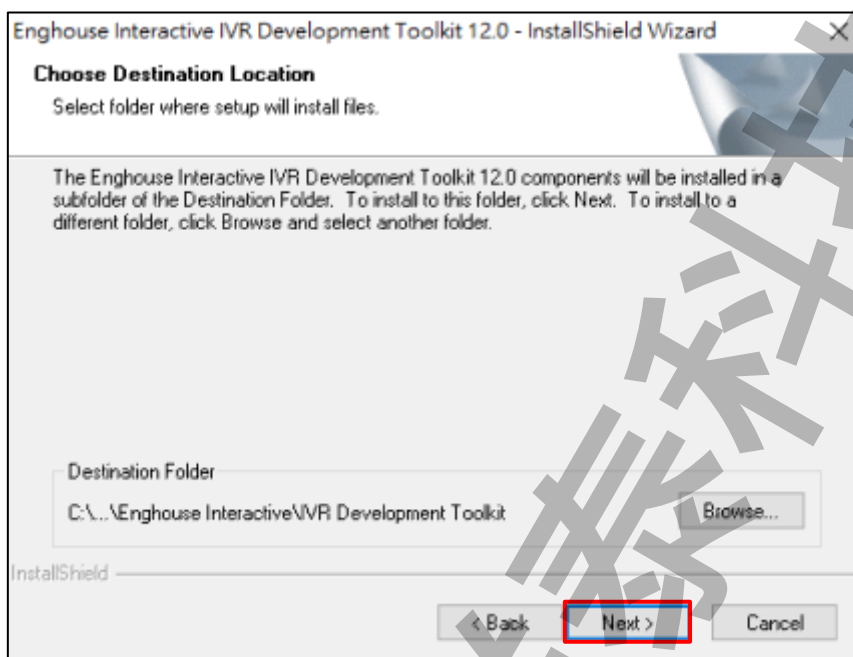
- 在\IVR_Development_Toolkit_xx\Setup.exe>右鍵>以系統管理員身分執行。請注意安裝的版本。點選「Next」。



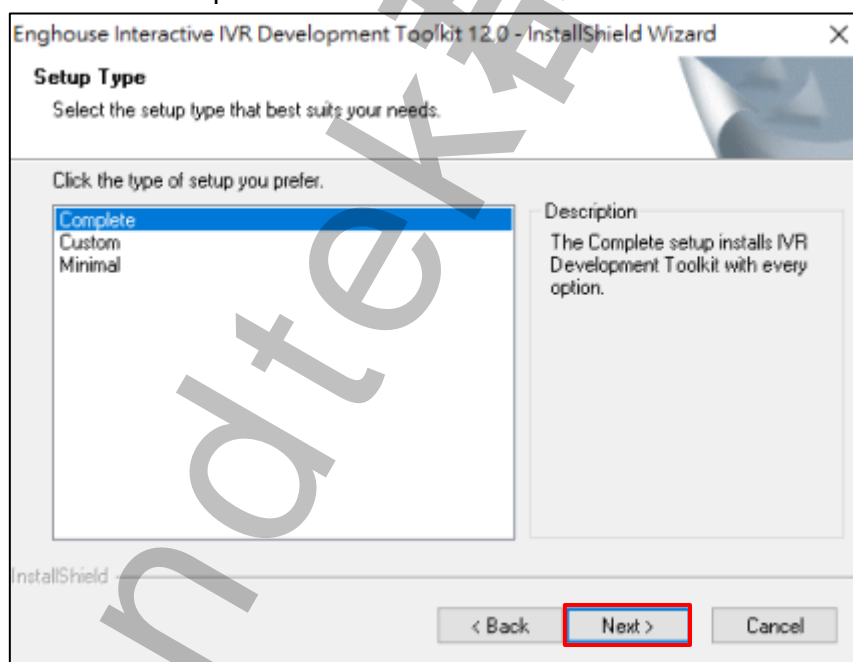
- 點選「I accept」。



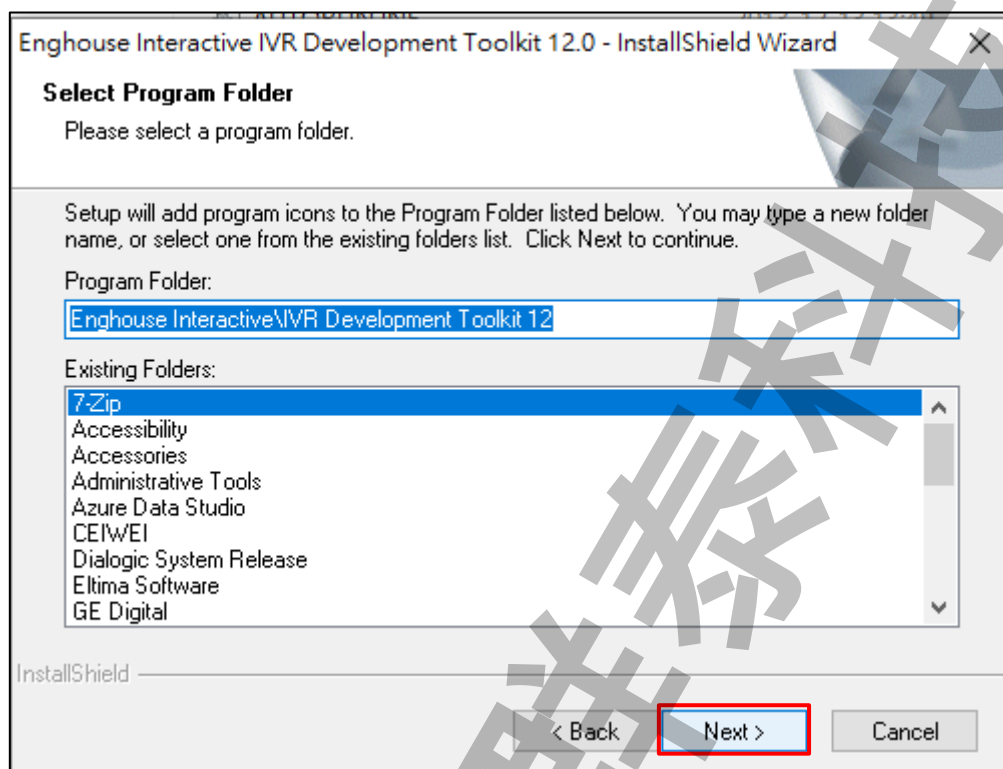
- 請不要更改資料夾位置，並繼續安裝。點選「Next」。



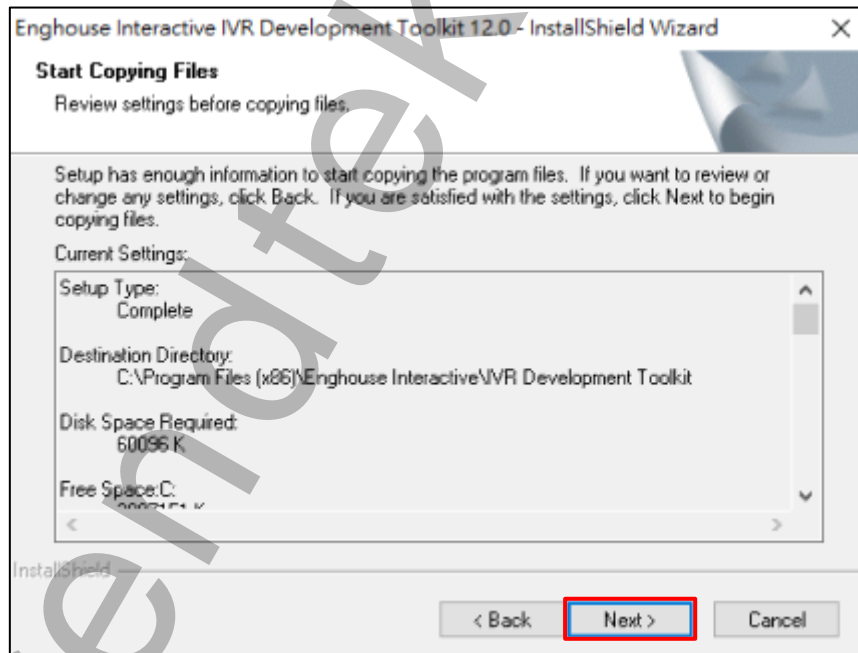
- 選擇預設的“Complete”模式。點選「Next」。



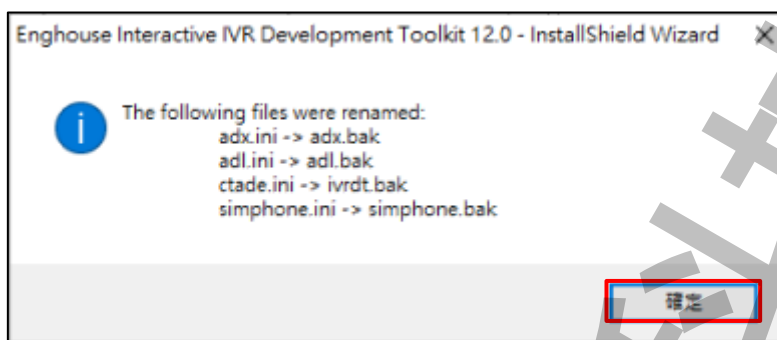
- 使用預設的名稱。點選「Next」。



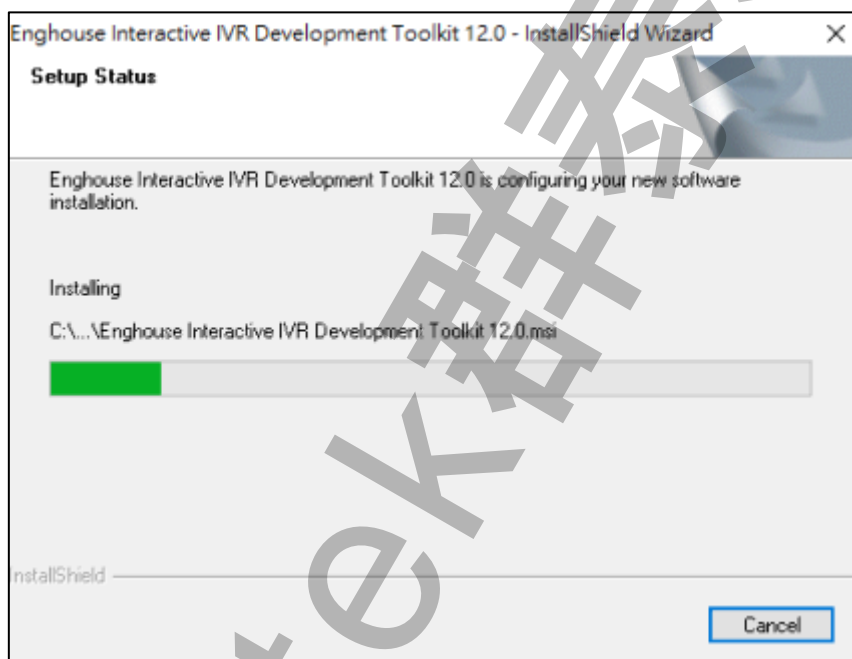
- 點選「Next」。



- 點選「確認」。



- 安裝中...



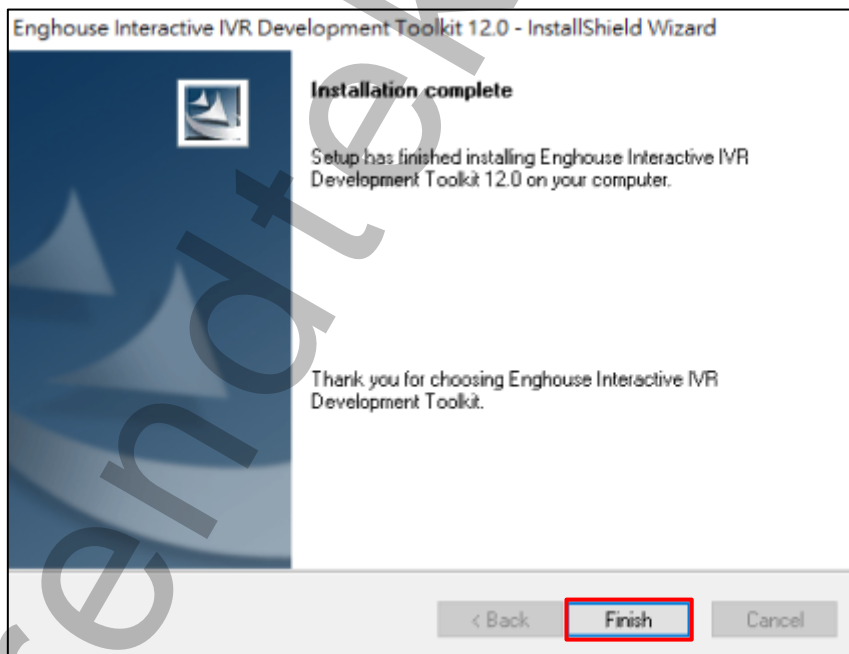
- 點選「確認」。



- 點選「確認」。



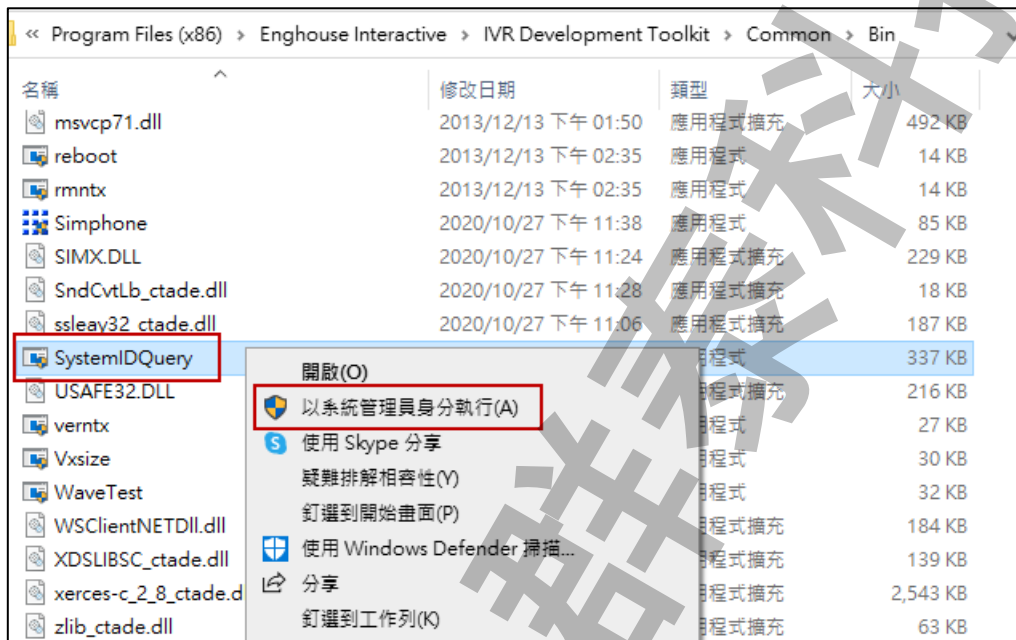
- 點選「Finish」。



第四節 啟用軟體授權

第一項 產出軟體授權需要的檔案

1. 請到以下路徑，使用[以系統管理員身分]執行【SystemIDQuery.exe】C:\Program Files (x86)\Enghouse Interactive\IVR Development Toolkit\Common\Bin。



2. 程式會閃一下就消失，這時會發現多出 1 個【SystemIDs.txt】檔案，請提供給群泰科技，產出軟體授權。

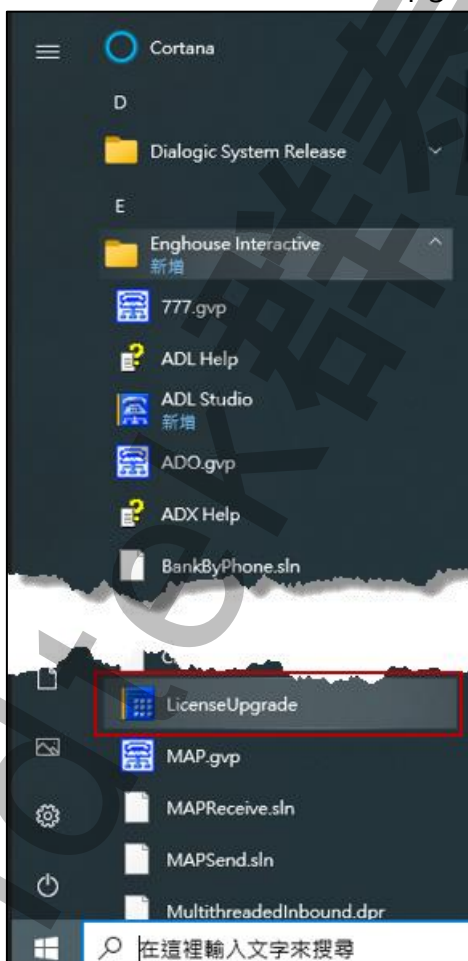


第二項 將軟體授權置於正確位置

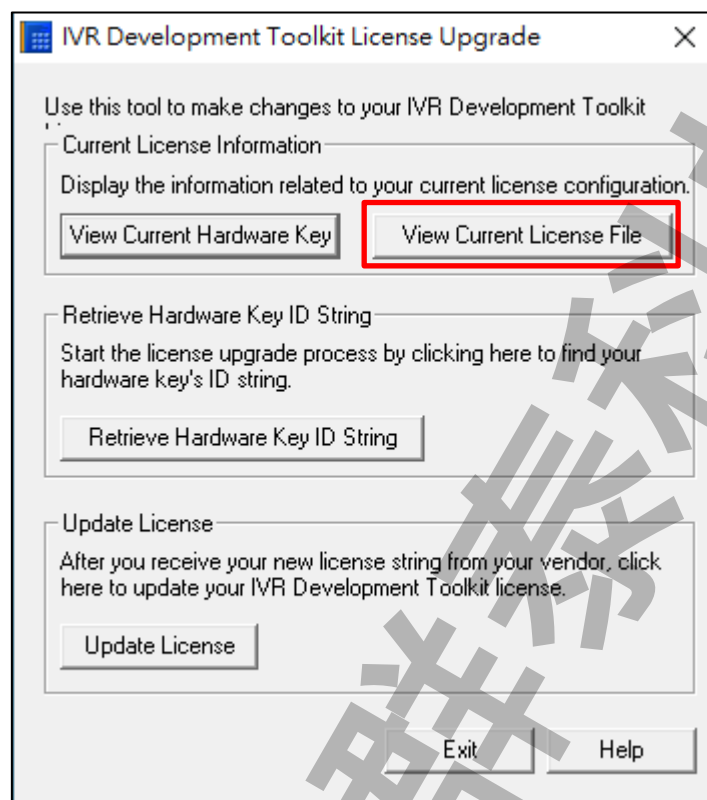
你會收到群泰提供的軟體授權檔 **import.xml**，請將檔案放置於以下路徑
C:\Program Files (x86)\Enghouse Interactive\IVR Development Toolkit\
Common\License，**License 資料夾需手動建立**，否則自動資源掃描將限制只能使用模擬模式(SimPhone)，無法使用實體電話線路，且 TTS 無法使用。IVR Development Toolkit Profile 無法看出授權內容，需使用 IVR Development Toolkit License Upgrade 功能檢視。

IVR Development Toolkit 授權檢查方法如下：

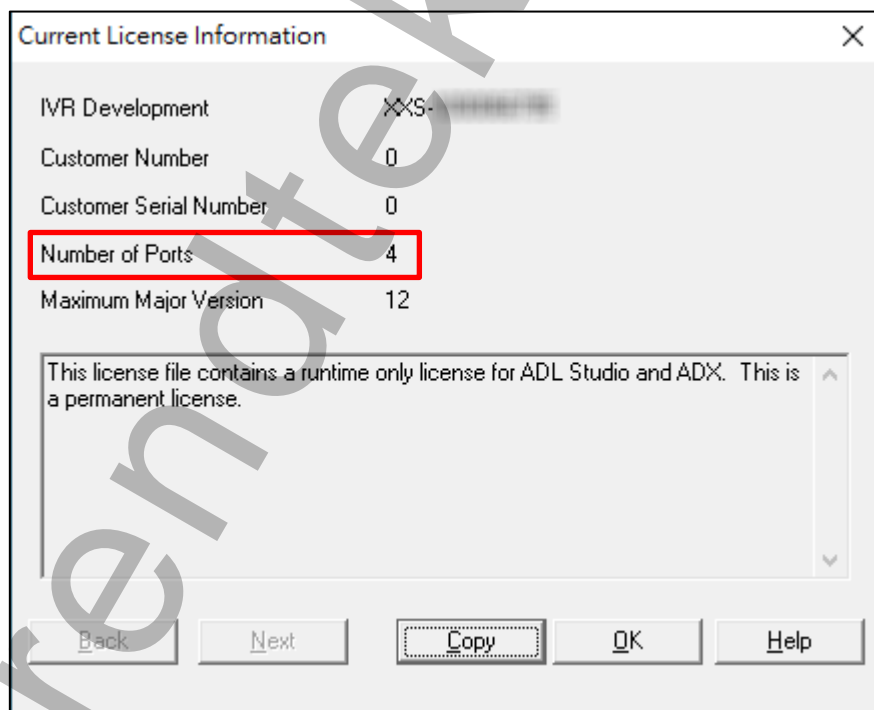
1. 開始\程式集\Enghouse Interactive\License Upgrade。



2. 按下「View Current License File」。



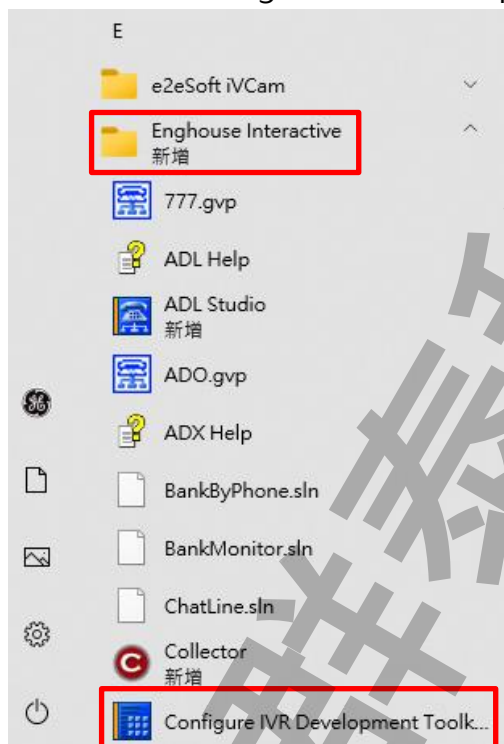
3. 結果如下圖：



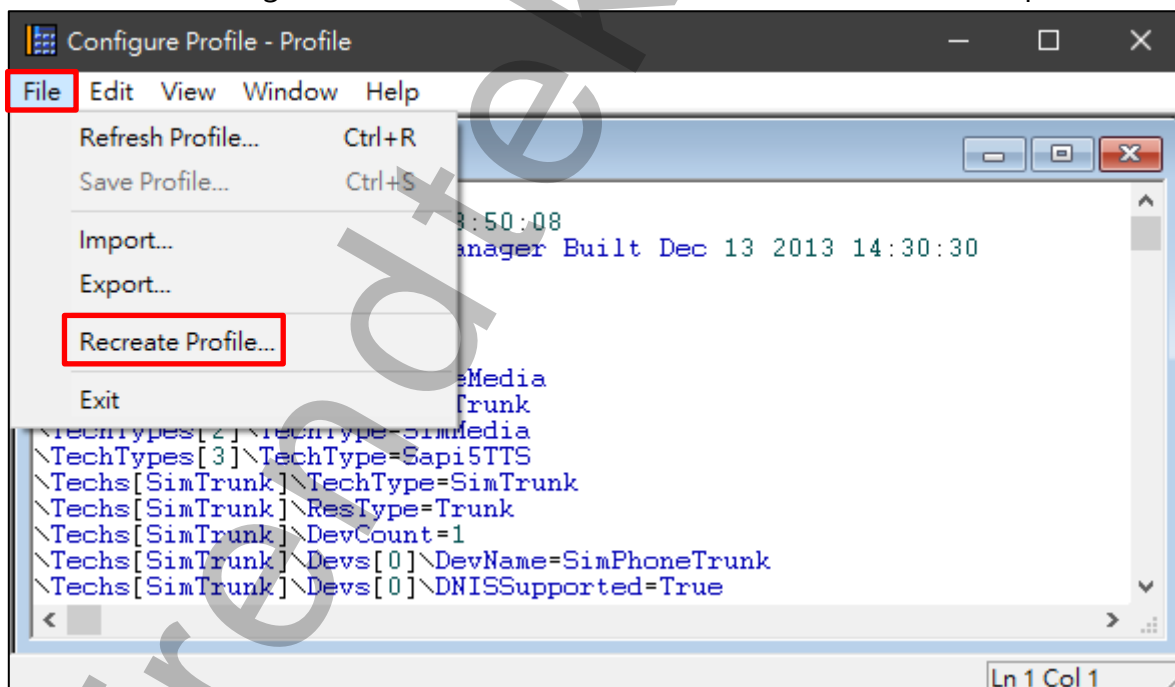
- Number of Ports = 4 表示有四個 Port 有授權。

第三項 設定 Profile

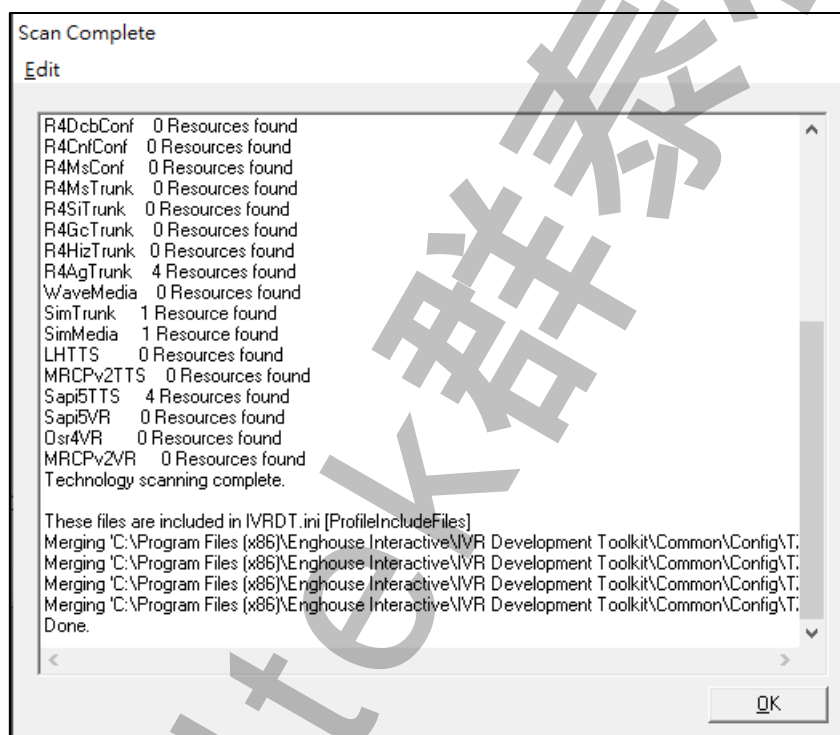
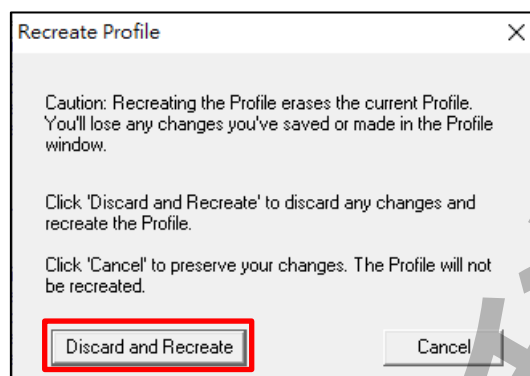
1. 開始\Enghouse Interactive\Configure IVR Development Toolkit Profile。

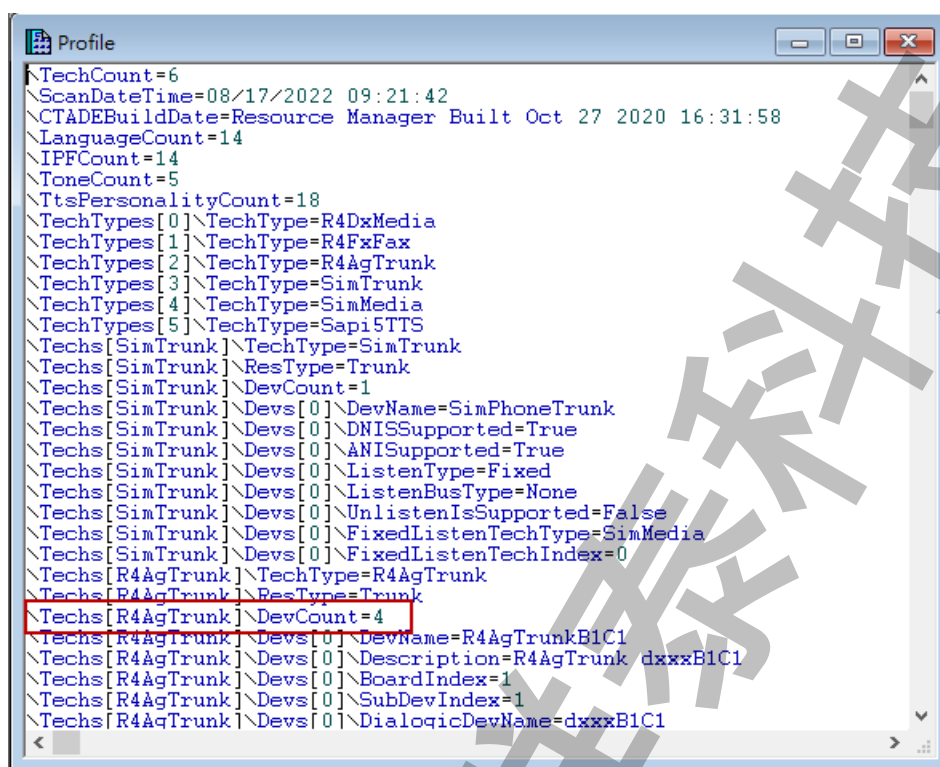


2. 出現 Configure Profile 對話窗後，點擊選單欄 File → Recreate profile...。



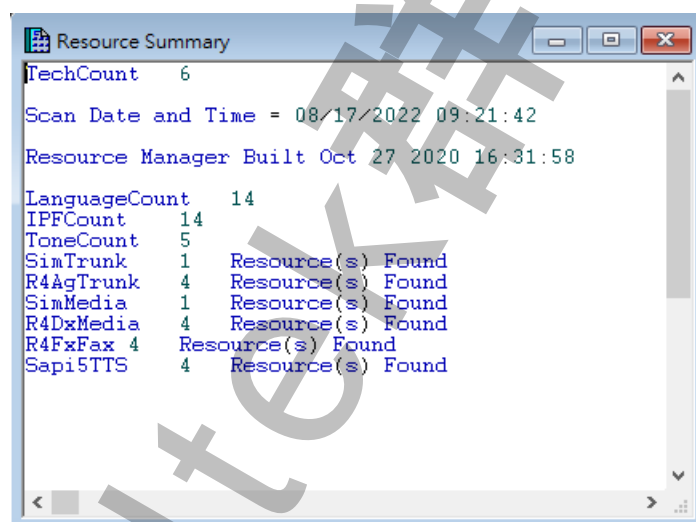
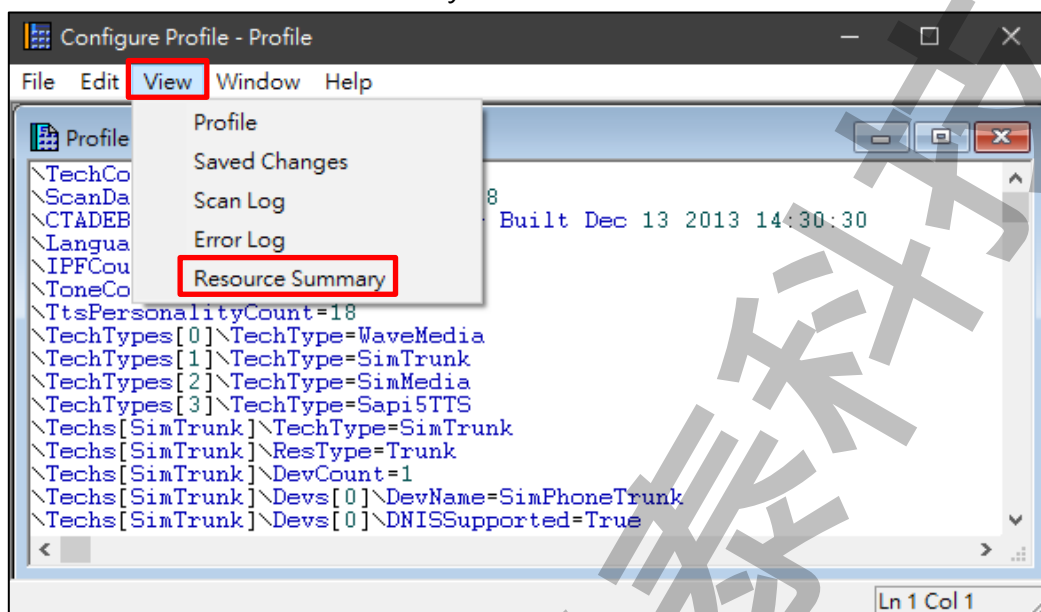
3. Recreate Profile 視窗，選擇「Discard and recreate」。





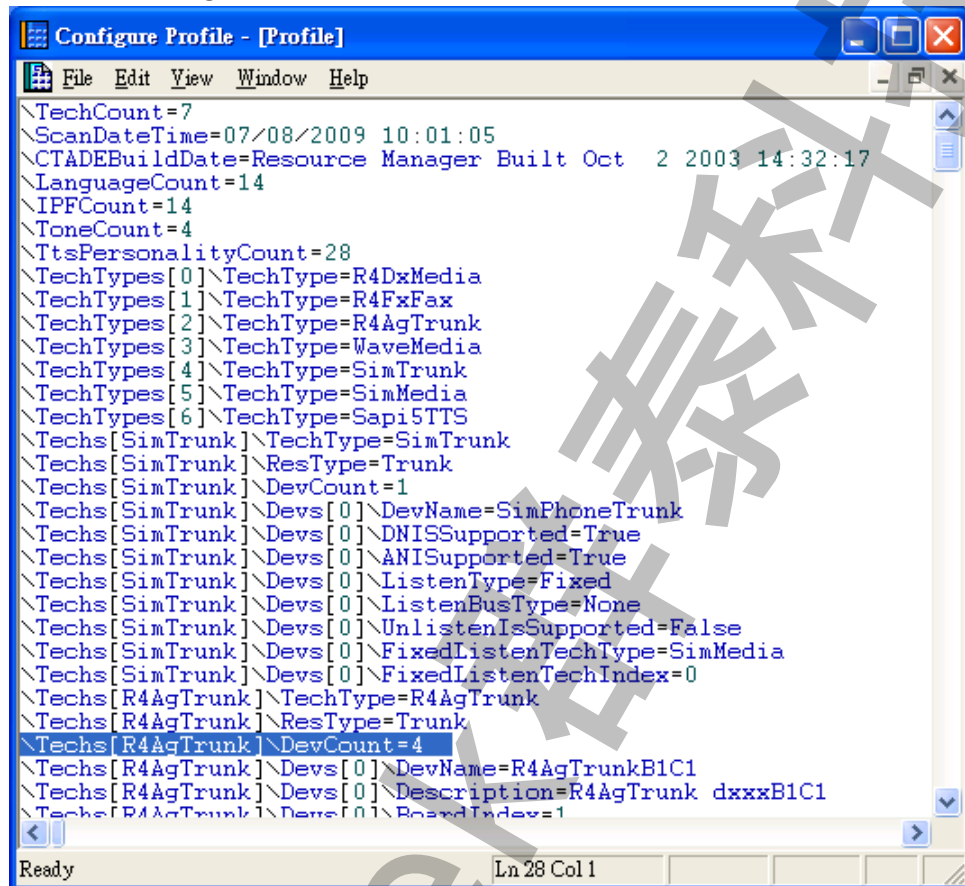
- ✚ \Techs[R4AgTrunk]\DevCount=4 表示有四個實體電話線埠。(但不表示已接上四條電話線)。

4. View → Resource summary

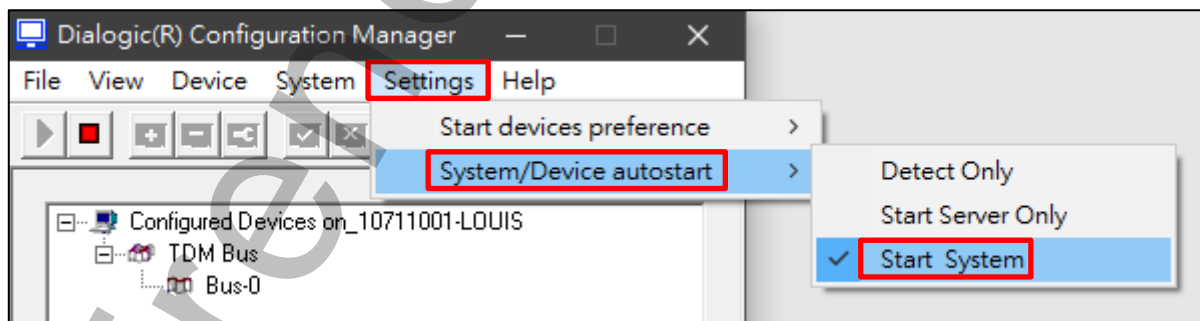


第四項 常見問題

- 如果已經安裝語音卡與驅動程式，也接上了 dongle，卻無法看到實體電話線埠數量\Techs[R4AgTrunk]\DevCount=4，表示語音卡服務未自動啟動。



- 將語音卡服務設為自動啟動。
 1. 程式集\Dialogic System Release\Configuration Manager - DCM。
 2. 點擊功能表 Settings\System/Device autostart\Start System。
 3. 改為自動啟動請將語音卡服務改為自動啟動。



第三章 iCallAlarm 安裝設定

第一節 安裝 Microsoft .net Framework 4.0

如果你的電腦尚未安裝 Framework 4.0 以上的版本，請執行安裝光碟 \ Framework 4.0 目錄的 dotnetfx35.exe 安裝 "dotNetFx40_Full_x86_x64.exe"。

啟動程序設定步驟如下列項目：

第二節 安裝 iCallAlarm 系統

只要將磁片內 iCallAlarm 目錄下所有檔案(包含了子目錄\img、\Voices)複製到同一個目錄下即可。接著請到安裝的目錄下，將 AlmUserQ.EXE 複製到 iFIX 安裝的根目錄。電話線路狀態。

第三節 檢查授權檔案

iCallAlarm 執行時，會檢查 Trendtek.lic 的授權檔案。請將安裝光碟內的 Trendtek.lic 授權檔案或是群泰公司寄給你的 Trendtek.lic 授權檔手動複製到你剛才安裝的目錄下，如 C:\Program files\Trendtek\Trendtek iCallAlarm 資料夾下。警報資訊共有「尚未播放警報」、「事件紀錄」、「播放紀錄」三個頁籤。

第四章 啟動程序

iCallAlarm 自動語音警報通知系統必須與 iFIX 同時運行在同一台電腦上。所以建議將啟動指令加入到 iFIX SCU Task configuration 中。你也可以將指令加在[開始\所有程式\啟動]內，但你需注意起動順序，此系統必須待 iFIX 啟動完成後，iCallAlarm 才能啟動。

若程式被關閉，可由執行檔所在位置手動啟動或由 CMD 帶參數啟動。



第一節 啟動程序設定步驟

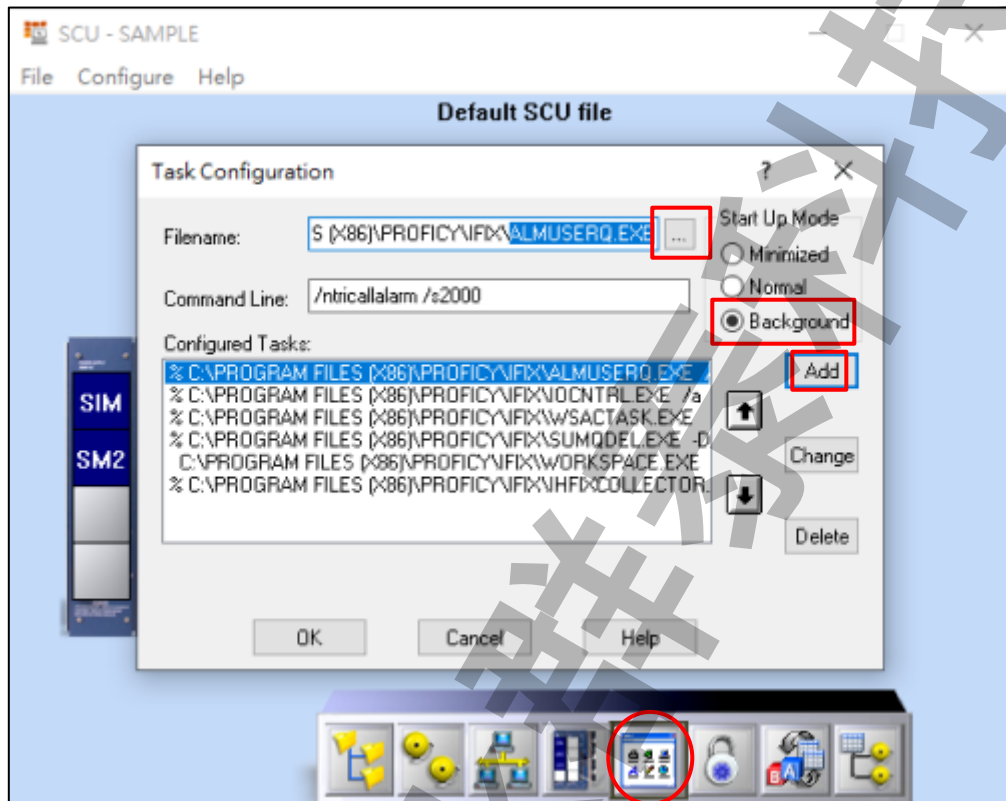
第一項 開啟 iFIX SCU 環境

開啟專案的 SCU 設定檔。(圖片範例名稱為：SAMPLE)



第二項 AlmUserQ.EXE 設定

在 SCU 視窗，點擊功能表[Configure\Task ...]



按下 Filename 右邊的[...]尋找按鈕，然後挑選 AlmUserQ.exe(若找不到此檔案，請參考 iCallAlarm 安裝手冊的第三章\第二節，安裝 iCallAlarm 系統)。

在 Command Line 欄位輸入/ntricalalarm /s200(注意大小寫)。參數說明如下：

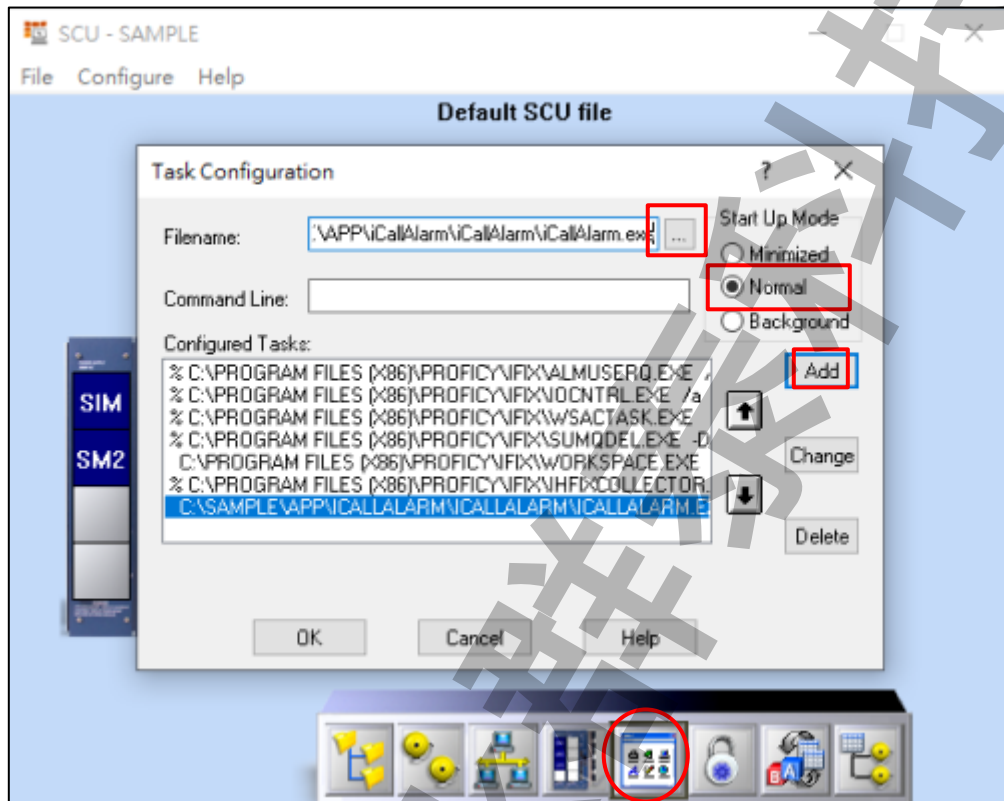
- /n : alarm queue 名稱，必須為 tricalalarm。
- /s : queue size，可依警報點位數量調整。
- /f : 警報區域過濾。最多 15 個，若警報區域名稱有空白，請在警報區域名稱前後加雙引號。若不指定表示全部警報區域都接受列印。

Example: /fArea1 /fArea2 /fArea

在 Start Up Mode，勾選 Background。最後按下 Add 按鈕。

第三項 iCallAlarm.exe 設定

在 SCU 視窗，點擊功能表[Configure\Task ...]



模組檔案建議放在專案的 APP 資料夾。

按下 Filename 右邊的[...]尋找按鈕，然後挑選 iCallAlarm.exe。

在 Command Line 欄位可以不用輸入。但 iCallAlarm 提供的參數說明如下：

- /LOG 代表啟動 Logging 功能。當此功能啟動，此程式會將錯誤訊息或發送的歷史資料寫入 *.log 檔案內，存放於此程式相同路徑下。
- /DELAY:x 延遲 iCallAlarm 啟動的時間，單位為分鐘。大部份應用在當 iFIX 的 PDB 資料庫非常大時，iFIX 需要一段時間才能完全啟動。所以這時你可以使用此參數。
- /RDD:x 當使用者按鍵發生錯誤時，可以允許重新按鍵的次數。預設值為 3 次。

在 Start Up Mode，勾選 Normal。最後按下 Add 按鈕。

第五章 iCallAlarm 警報語音檔錄製

第一節 預錄語音檔格式

1. iCallAlarm 系統所使用的預錄語音檔格式為：PCM , 44100Hz, 16bit, 單聲道, 7KB/秒。
2. 自行錄製的語音, 應注意其音量不要過大或太小, 聲音要清晰。語音檔案名稱不可有空白字元, 需具有 WAV 副檔名。例如：語音檔名 = A11.WAV

第二節 系統錄音檔清單

以下錄音檔案已經錄製完畢，除非想要改用其他語音，否則不必再自行錄製。此為系統語音，檔名字首為 sv_。

語音內容	檔名
請輸入密碼，輸入完後請按井字鍵	sv_InputPassword.wav
廠務系統有	sv_AlarmCount1.wav
個警報發生	sv_AlarmCount2.wav
聽下一個警報請按 1，重聽請按 2，確認警報請按 3，結束請按 0	sv_AlarmMenu1.wav
聽下一個警報請按 1，重聽請按 2 確認警報請按 3	sv_AlarmMenu2.wav
重聽請按 2，確認警報請按 3，結束請按 0	sv_AlarmMenu3.wav
聽下一個警報請按 1，重聽請按 2，結束請按 0	sv_AlarmMenu4.wav
重聽請按 2，結束請按 0	sv_AlarmMenu5.wav
警報播放完畢	sv_AlarmPlayEnd.wav
您好，這是語音警報系統	sv_Welcome.wav
警報選單輸入錯誤，請重新選擇。	sv_ChoiceAgain.wav
密碼輸入超過時間，您無法進入本系統	sv_PasswordTimeOutExit.wav
密碼錯誤已達次數，您無法進入本系統	sv_PasswordErrExit.wav
密碼不正確，請重新輸入密碼	sv_passwdnotcorrect.wav
輸入錯誤，請重新輸入	sv_InputError.wav
超過輸入時間，請重新輸入	sv_InputTimeout.wav
警報選單輸入逾時已達次數，結束通話。	sv_AlarmMenuTimeoutExit.wav
警報選單輸入錯誤已達次數，結束通話。	sv_AlarmMenuErrorExit.wav
語音警報系統發生錯誤	sv_SystemError.wav
沒有警報	sv_SystemNoAlarm.wav
找不到預錄的語音檔	sv_SystemNotFound.wav
語音警報系統，迴路測試	sv_LoopTest1.wav
號線測試完成	sv_LoopTest2.wav
警報已經被管理者刪除	sv_AlarmDelete.wav
模擬環境下，不支援 TTS	sv_TTSnotSupport.wav
警報確認完成	sv_AlarmAckOK.wav

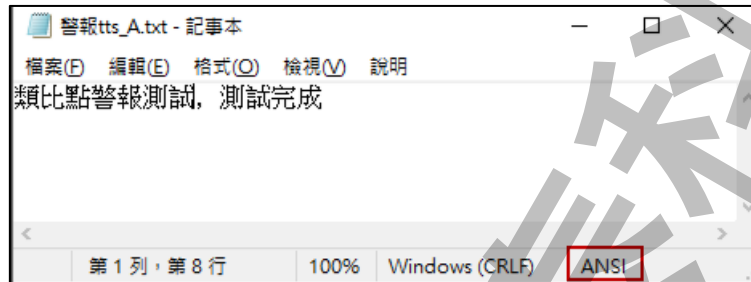
警報確認失敗	sv_AlarmAckFail.wav
警報確認點不存在	sv_TagNotDefined.wav
號線路故障, 請派人前往處理	sv_TrunkFail.wav
1	sv_1.wav
2	sv_2.wav
3	sv_3.wav
4	sv_4.wav
5	sv_5.wav
6	sv_6.wav
7	sv_7.wav
8	sv_8.wav
9	sv_9.wav
0	sv_0.wav

第三節 預錄語音檔安裝

請將所有自行錄製的語音檔案複製到 iCallAlarm 安裝目錄下的 Voices 目錄中即可。

第六章 TTS 文字轉語音

- iCallAlarm 支援 TTS(文字轉語音)的模式，先將要播放內容的文字輸入到標準的文字檔案，副檔名必須為 txt，**編碼必須為 ANSI**，並將檔案複製到 iCallAlarm 安裝目錄下的 Voices 目錄中即可。



- TTS 是「text-to-speech」的縮寫，也就是「文字轉語音」。如果你要使用 windows 中文 TTS 的功能，例如語音辨識，那麼你必須外掛中文 TTS 語音引擎，你可以安裝 Microsoft 的中文 TTS 語音或是另外花錢去買。預設 windows 內建的 TTS 語音是英文版本，且不同 windows 的安裝方式也有所不同。
- 請參考下面說明如何安裝 Microsoft 的中文 TTS 語音。

第一節 Windows 8 TTS 語音安裝

Windows 8 內建已經裝了「Microsoft Zira Desktop – English (United States)」女音和「Microsoft Hanhan Desktop – Chinese (Taiwan)」女音。你可以再安裝其他 Windows 8 附贈的「TTS 語音」。

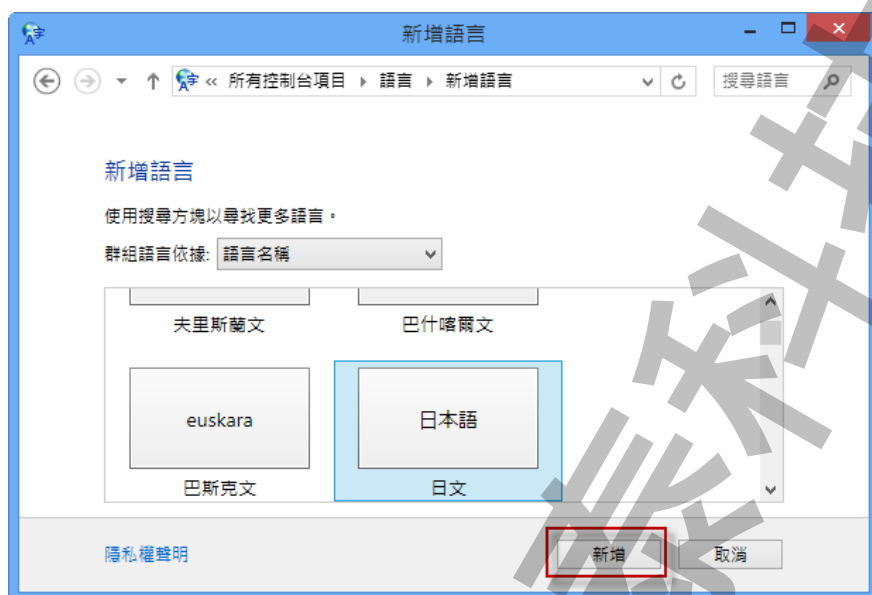
1. 進入「控制台\地區」，切換至「格式」頁面，然後按下「語言喜好設定」。



2. 出現「語言」畫面後，點擊「新增語言」。



3. 出現「新增語言」畫面後，挑選你要的語言，點擊「新增」。



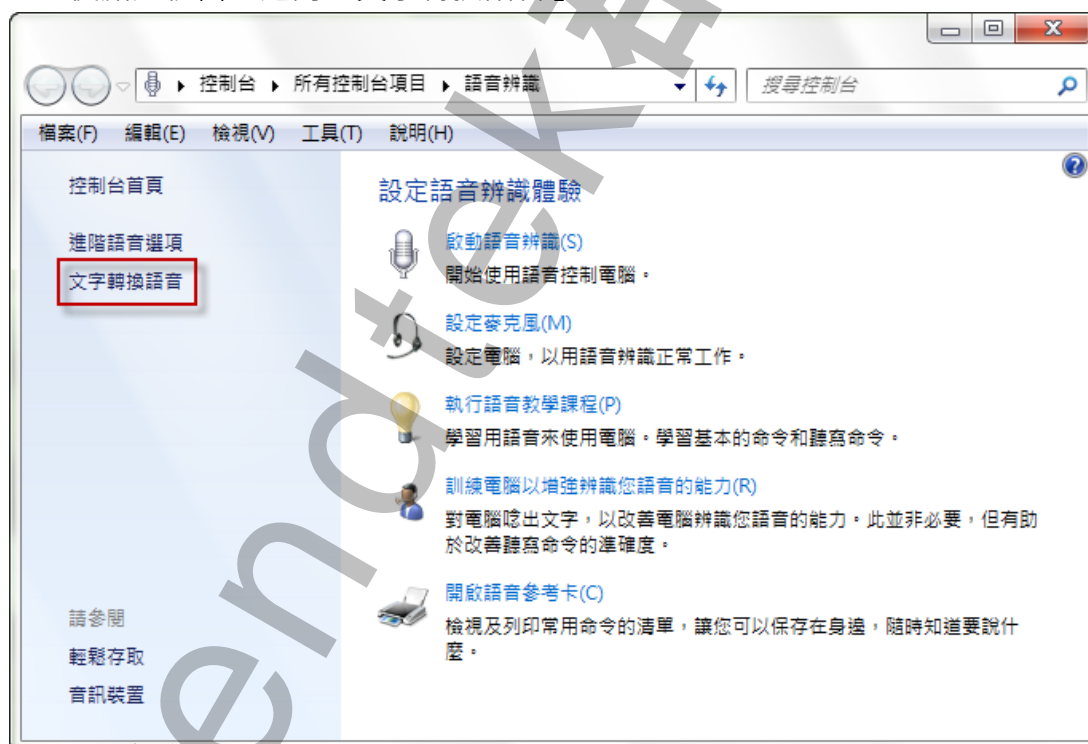
4. 接著又回到「語言」畫面後，在剛才新增語言右邊有一個「選項」按鈕，按一下此按鈕。



5. 出現「語言選項」畫面後，點選「下載並安裝語言套件。」按鈕進行安裝。



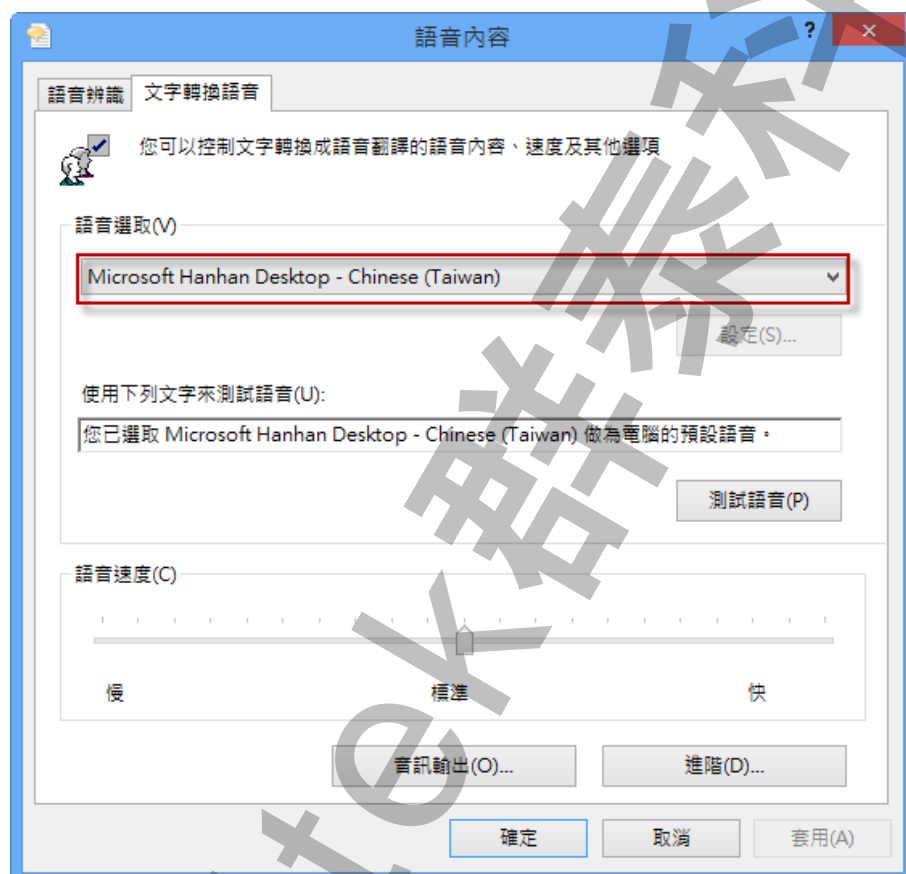
6. 安裝完成後，你可以使用語音辨識來測試一下，進入「控制台」\「語音辨識」，然後點選視窗左邊的「文字轉換語音」。



7. 出現「語音內容」畫面後，切換至「文字轉換語音」頁面，就可以看到預設使用的是 Microsoft Zira Desktop – English (United States)小姐的語音庫，接著一定要將「語音選取」改成 Microsoft Hanhan Desktop – Chinese (Taiwan)作為預設語音。

你可以按「測試語音」按鈕來測試。

記得最後一定要按下「確定」或「套用」按鈕，才會生效。



第二節 Windows 7 TTS 語音安裝

Windows 7 內建的是「Microsoft Anna – English (United States)」女音。你可以安裝 Windows 7 附贈的「簡體中文 TTS 語音」。

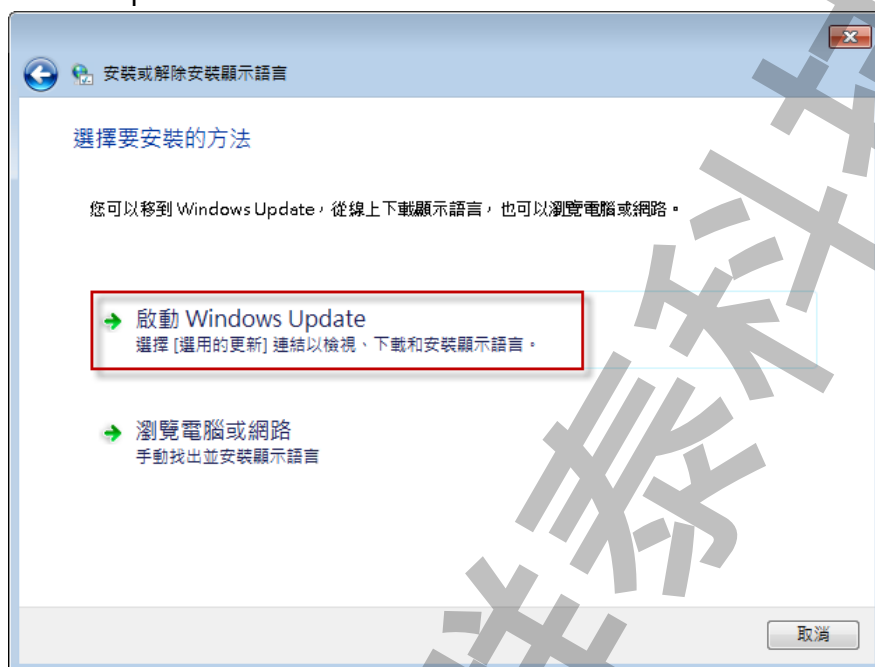
1. 進入「控制台\地區及語言」，切換至「鍵盤及語言」頁面，然後按下「安裝/解除安裝語言(I)...」。



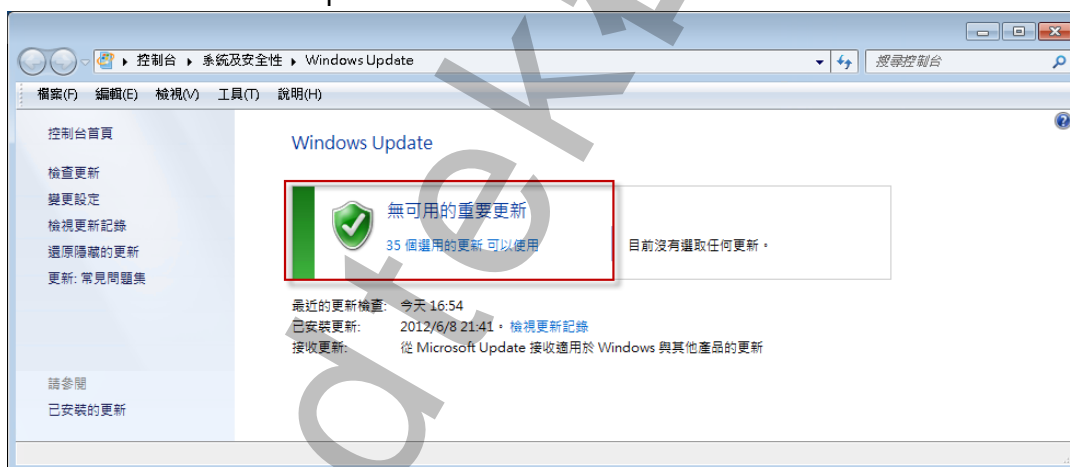
2. 出現「安裝或解除安裝顯示語言」畫面後，點擊「安裝顯示語言」。



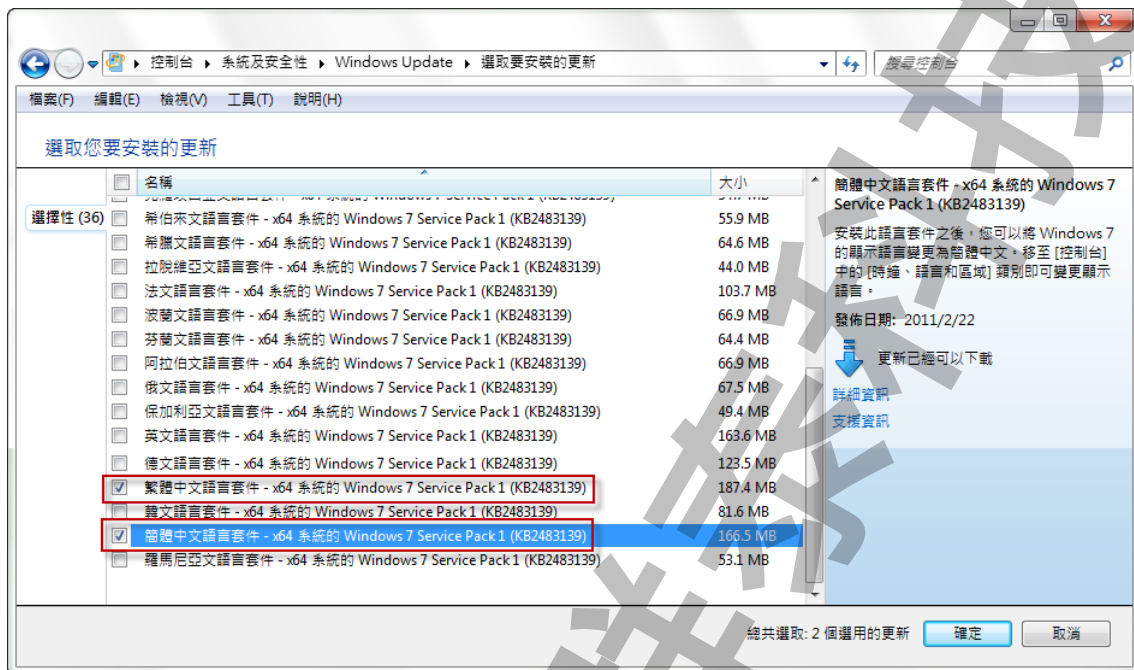
3. 出現「安裝或解除安裝顯示語言 – 選擇要安裝的方法」畫面後，點擊「啟動 Windows Update」。



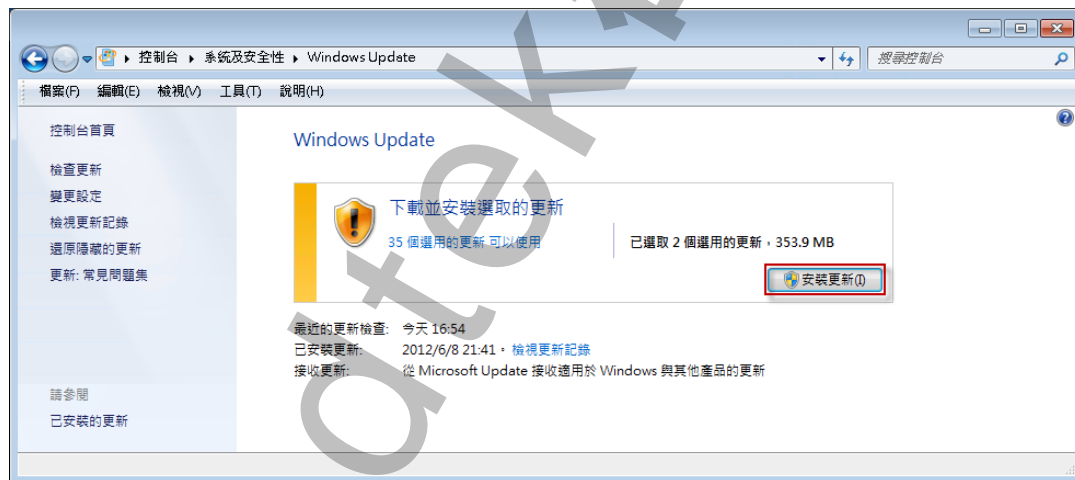
4. 出現「Windows Update」畫面後，點選「35 個選用的更新 可以使用」。



5. 出現「選擇要安裝的方法」畫面後，點選「簡體中文語言套件.....」，然後按下「確定」按鈕。



6. 接著按下「安裝更新」按鈕，進行安裝。



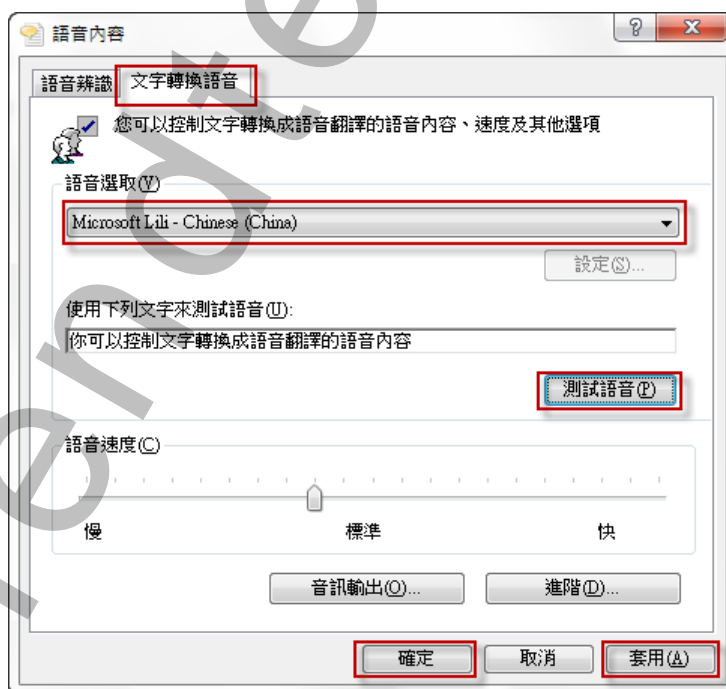
7. 安裝完成後，你可以使用語音辨識來測試一下，進入「控制台」\「語音辨識」，然後點選視窗左邊的「文字轉換語音」。



8. 出現「語音內容」畫面後，切換至「文字轉換語音」頁面，就可以看到預設使用的是「Microsoft Anna」小姐的語音庫，接著一定要將「語音選取」改成 Microsoft Lili – Chinese (China) 作為預設語音。

你可以按「測試語音」按鈕來測試。

記得最後一定要按下「確定」或「套用」按鈕，才會生效。

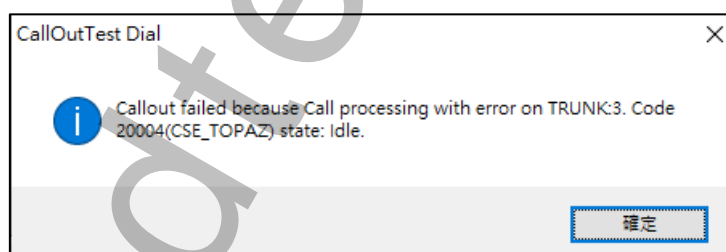


第七章 測試

1. 如果在 iFIX SCU Task Configuration 中有加入 iCallAlarm 時，建議將 iCallAlarm 順序放在最後一個啟動。
請參考第四章設定。
2. 執行 iCallAlarm 測試，可以先使用[工具>撥號測試]，觀察線路是否正確撥出電話，正確播放警報。



3. 再將警報關聯至 iFIX，故意由 iFIX 產生一些警報，再觀察是否正確撥出電話，是否正確播放警報語音。如果沒有正常運作，請從頭檢查安裝過程有無疏漏。
4. 如果在[撥號測試]要撥出電話時，看見以下訊息，請依下方提供的步驟建立排程與 bat 檔。



第一節 建立排程與 bat 檔

因為語音卡系統程式會記憶關機前的狀態(啟動)，所以一開機語音卡系統程式就會啟動，但是實體語音卡啟用是需要時間的，所以語音卡系統程式會誤判實體語音卡狀態，所以必須建立 bat 檔，在使用者登入時，重啟語音卡系統程式。

第一項 建立 Bat 檔

1. 開啟文字文件，輸入以下內容：
net stop "Dialogic System Service"
net start "Dialogic System Service"



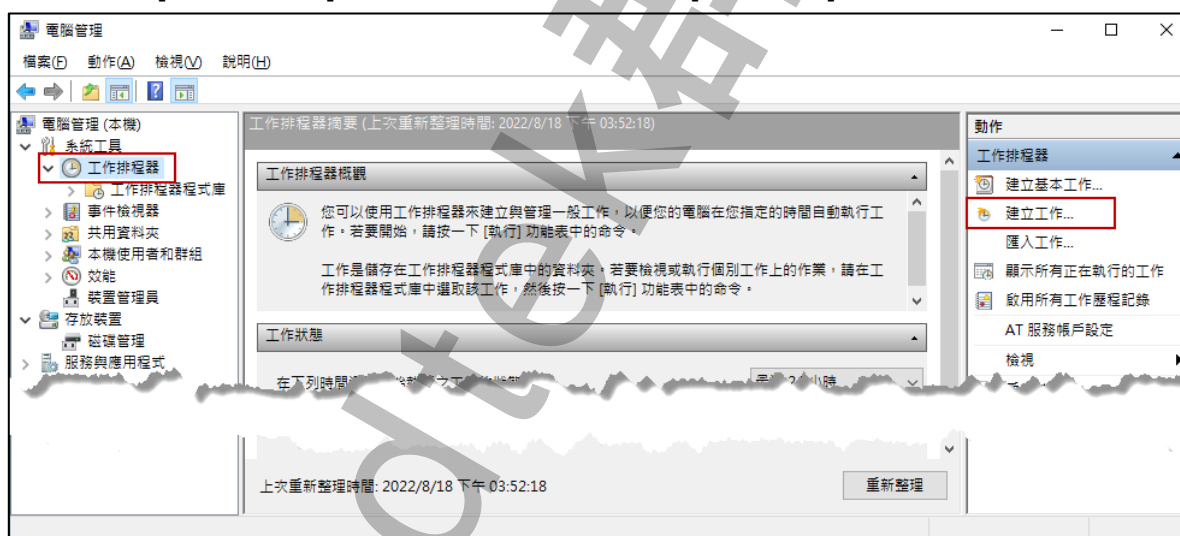
2. 存成 DialogicReStart.bat，存檔路徑建議與 iCallAlarm.exe 同一個資料夾內。

第二項 設定 Windows 排程

1 本機>右鍵選單>管理，開啟電腦管理

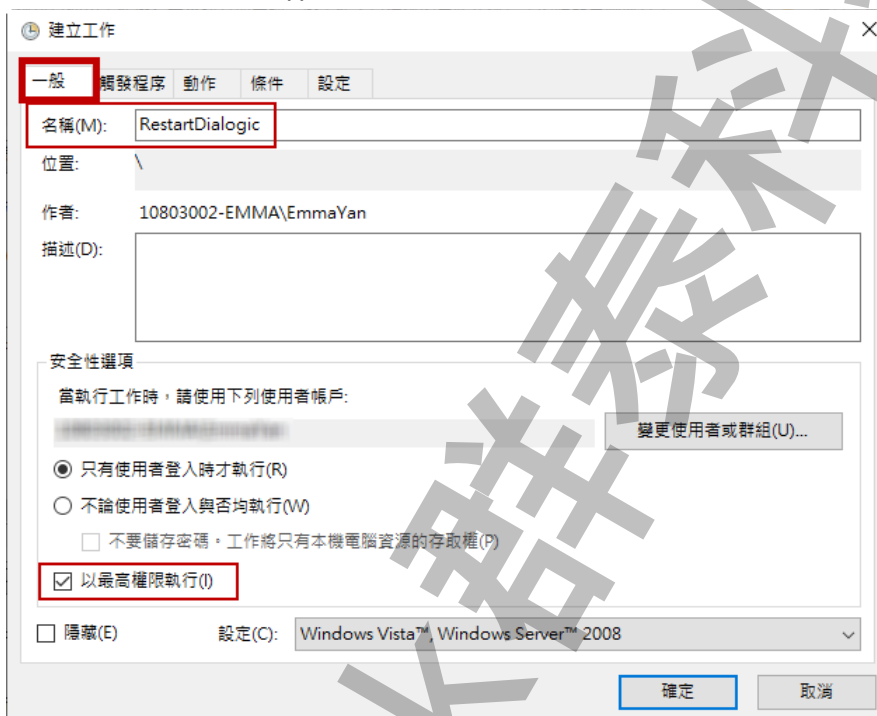


2 點擊[工作排程器]，在出現的右側欄位點擊[建立工作]。



2.1 「一般」頁籤。

- 名稱：工作排程名稱，範例使用[RestartDialogic]。
- 當執行工作時，請使用下列使用者帳戶：請設定自動登入的帳戶或執行 iFIX 的帳戶。
- 以最高權限執行(I)：勾選



2.2 「觸發程序」頁籤。

- 點擊[新增]



➤ [新增觸發程式]視窗

- ✧ 開始工作(G)：選擇[登入時]。
- ✧ 設定：選擇[任何使用者]。

新增觸發程序

開始工作(G): 登入時

設定

☒ 任何使用者(Y)

☐ 特定的使用者(C): 10803002-EMMA\EmmaYan

進階設定

☐ 延遲工作的時間(K): 15 分鐘

☐ 重複工作每隔(P): 1 小時

☐ 持續時間為(F): 1 天

☐ 在重複期間結束時停止所有執行中的工作(I)

☐ 工作的執行時間大於以下值即停止(L): 3 天

☐ 啟動(A): 2022-08-22 13:03:05

☐ 到期時間(X): 2023-08-22 13:03:05

☒ 已啟用(B)

確定 取消

2.3 「動作」頁籤。

➤ 點擊[新增]

建立工作

一般 觸發程序 動作 條件 設定

當您建立工作時，您必須指定工作開始時將發生的動作。

動作 詳細資料

新增(N)... 編輯(E)... 刪除(D)

確定 取消

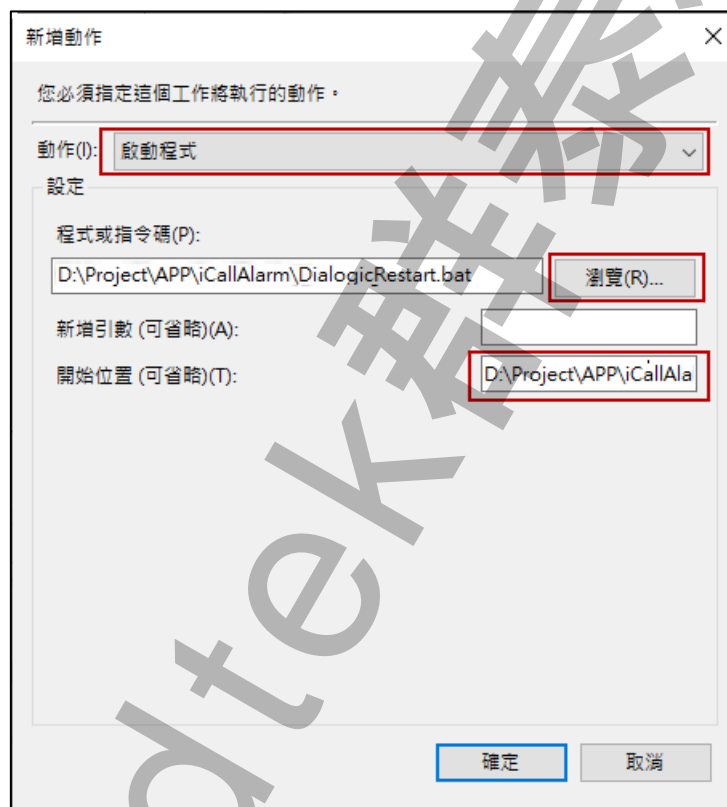
➤ [新增動作]視窗。

- ✧ 動作：選擇[啟動程式]。
- ✧ 程式或指令碼(P)：利用[瀏覽(R)]選擇剛才建立的 Bat 檔。
- ✧ 開始位置(可省略)(T)：從[程式或指令碼(P)]將 Bat 檔所在資料夾完整路徑貼上。
- ✧ 範例：

程式或指令碼(P)內容為：

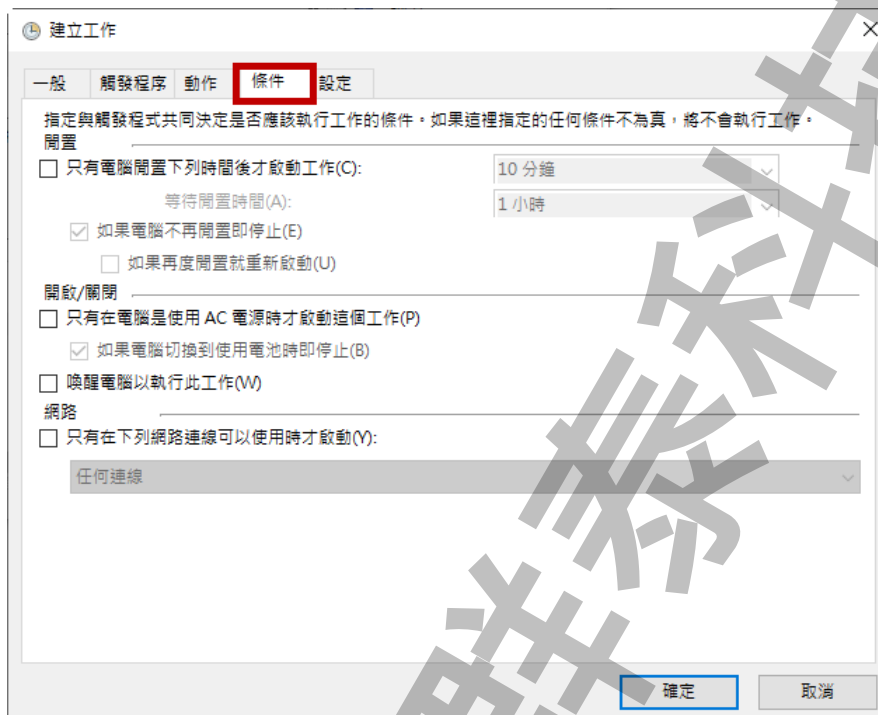
D:\PROJECT\APP\iCallAlarm\DialogicRestart.bat

開始位置(可省略)(T)內容為：D:\PROJECT\APP\iCallAlarm\



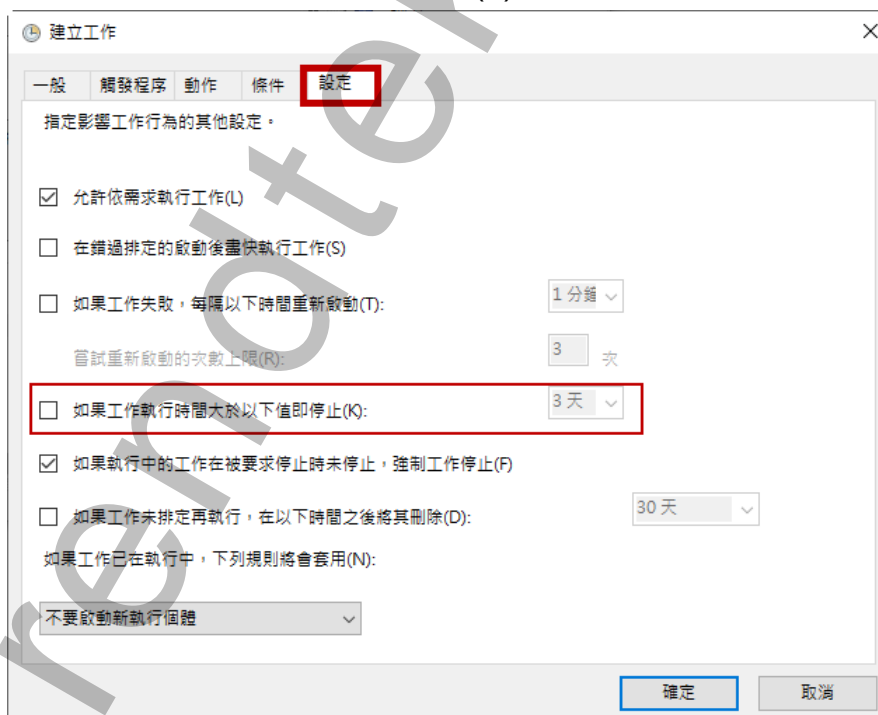
2.4 [條件]頁籤。

不勾選任何項目



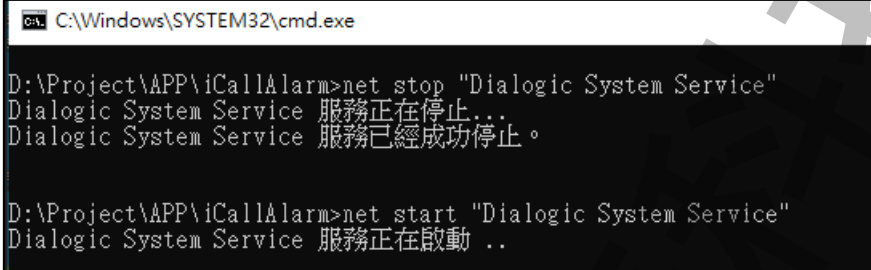
2.5 [設定]頁籤。

如果工作執行時間大於以下值即停止(K)：取消勾選。



第三項 iFIX 啟動注意事項

1. iFIX 設定為開機自動啟動，建議最少延遲 45 秒，等待語音卡系統重啟。
2. iFIX 為開機後，手動啟動，請等待以下畫面消失後，再手動啟動。



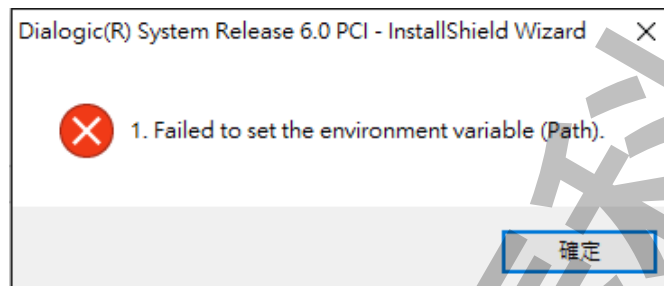
```
C:\Windows\SYSTEM32\cmd.exe

D:\Project\APP\iCallAlarm>net stop "Dialogic System Service"
Dialogic System Service 服務正在停止...
Dialogic System Service 服務已經成功停止。

D:\Project\APP\iCallAlarm>net start "Dialogic System Service"
Dialogic System Service 服務正在啟動 ..
```

第八章 異常排除

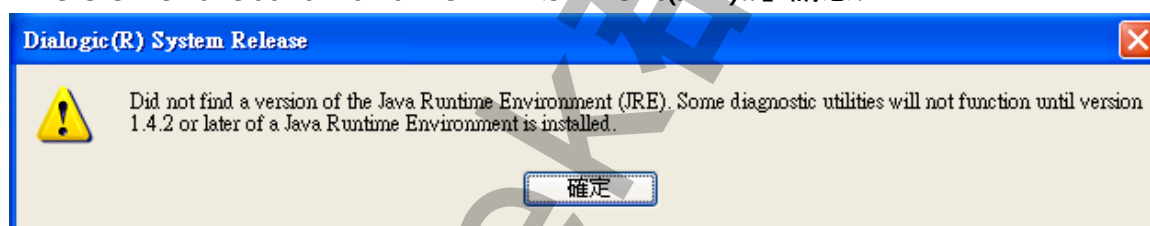
- Q1. 安裝語音卡之驅動程式 Dialogic System Software 途中，會顯示「Failed to set the environment variable (Path)」訊息？



A：通常的原因為：

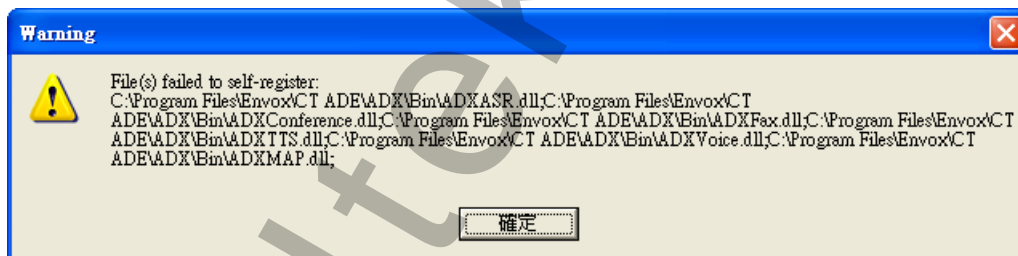
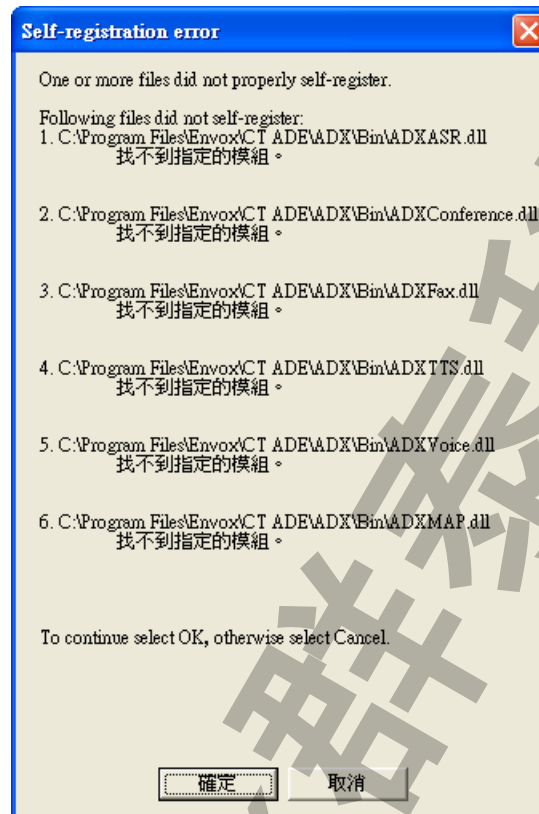
1. 安裝時帳號權限不足。
2. 你的 path 環境變數 environment variable (Path)的長度已經超過。

- Q2. 安裝語音卡之驅動程式 Dialogic System Software 途中，會顯示「Did not find a version of the Java Runtime Environment(JRE)..」訊息？

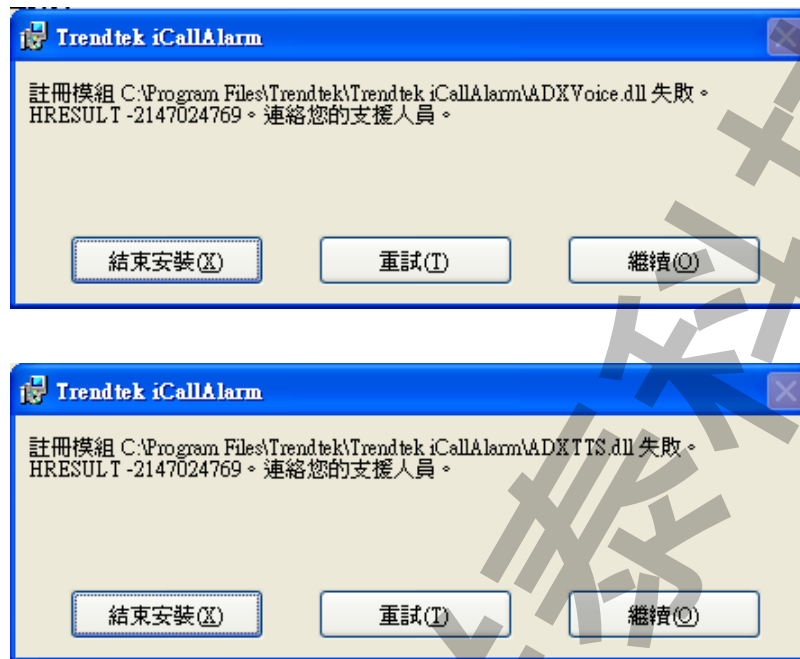


A：按下「確定」按鈕即可。

Q3. 安裝 API 軟體 CT ADE 時會發生「One or more files did not properly self-register」的信息？



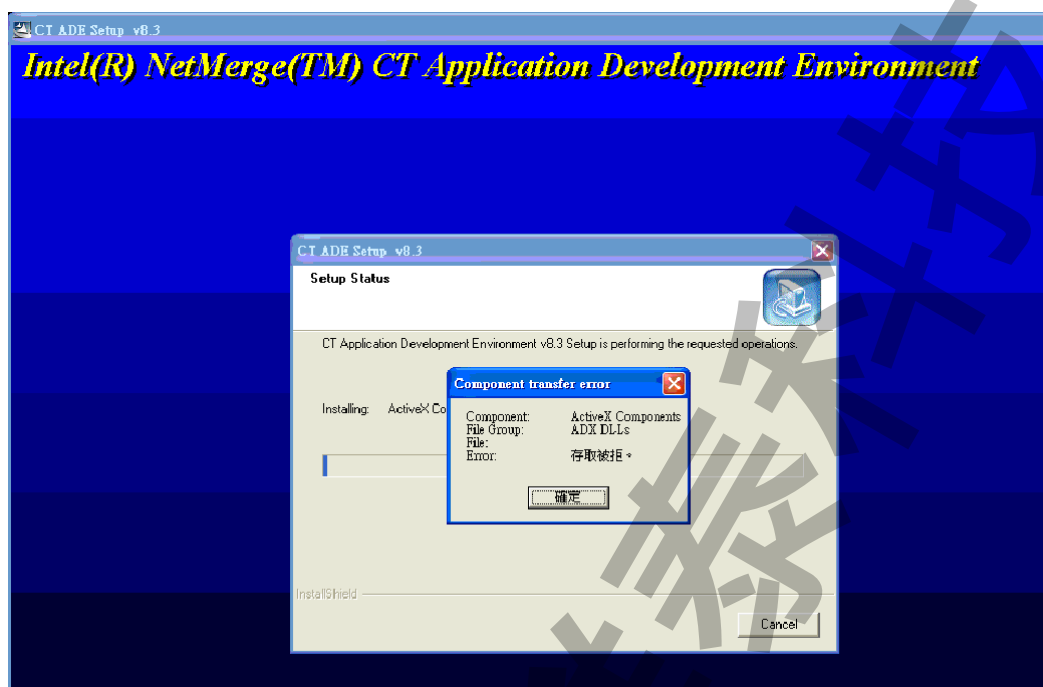
A：大部分原因是 CT ADE 安裝的版本，無法支援你現在 OS 的版本。例如 winXp 只能安裝 CT ADE 8.4.1 以前的版本。請移除已安裝的 CT ADE，在安裝適合的 CT ADE 版本。

Q4. 安裝 iCallAlarm 時，會發生「註冊模組 ADXVoice.dll、ADXTTS.dll 失敗」？

A：因為你的系統已安裝的 ADXVoice.dll、ADXTTS.dll 版本，與 iCallAlarm 準備安裝的版本不一樣，請按下「繼續」忽略他。

Q5. 修復查詢 CT ADE 授權發生錯誤，查詢 CT ADE 授權(使用 Envovx CT ADE\Common\CT ADE License Upgrade)發生錯誤？

A：必須完整移除 CT ADE(直接重新安裝或是選 Repair 都無效)，然後重新安裝一次。應該就不會再發生錯誤。

Q6. 修復 Envoy CT ADE ADX DLLs 存取被拒錯誤？

A：重新安裝語音卡驅動程式或 Envoy CT ADE 都無效。目前的辦法就是重新安裝作業系統，再重裝 Envoy CT ADE。

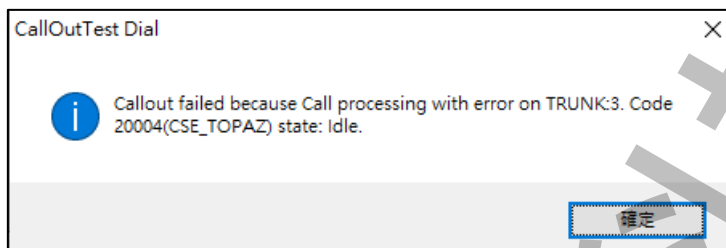
Q7. TTS 的語音速度如何調整？

A：請參考下列解決方式參考第六章，進入到「語音內容」畫面，調整語音速度。

Q8. TTS 已經設定為中文發音，但是收到的語音卻和文字檔的內容不符？

A：播放內容的文字必須存成 ANSI 類型。

Q9. 使用測試播號時，出現[CallOut failed because Call processing with error on TRUNK :播號線路 Code 20004(CSE_TOPAZ) state : idle]?



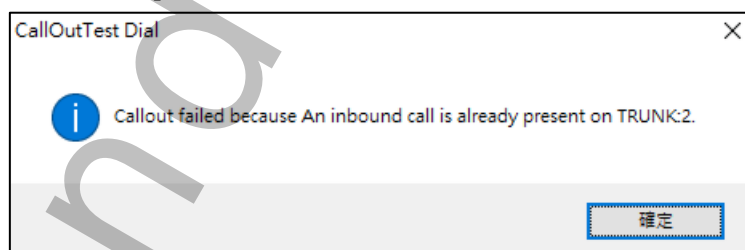
A: 請檢查：

- 重啟語音卡的 bat 是否已建立。
- 排程是否有執行完成。



截圖為排程確實執行的。[上次執行結果欄位]會顯[操作順利完成。(0x0)]

Q10. 使用測試播號時，出現[CallOut failed because An inbound call is already present on TRUNK : 播號線路]?



A: 請檢查語音卡上，此號碼是否有插電話線。